

# KURUM İÇ DEĞERLENDİRME RAPORU

## İSTANBUL AREL ÜNİVERSİTESİ

### **Rektörlük: Tepekent Yerleşkesi**

Türkoba Mahallesi Erguvan Sokak No:26 / K 34537  
Tepekent – Büyükçekmece- İstanbul-Türkiye

**Telefon**  
0 850 850 27 35

**Faks**  
0212 860 04 81

**e-posta**  
arel@arel.edu.tr

**Nisan 2017**

## İÇİNDEKİLER

<b>A. Kurum Hakkında Bilgiler</b>	3
- İletişim Bilgileri	3
- Tarihsel Gelişim	3
- Organizasyon Şeması	5
- Misyon, Vizyon, Değerler ve Hedefler	6
- Eğitim Öğretim Hizmeti Sunan Birimler	7
- Araştırma Faaliyetinin Yürütüldüğü Birimler	12
- İyileştirmeye Yönelik Çalışmalar	14
<b>B. Kalite Güvence Sistemi</b>	15
<b>C. Eğitim ve Öğretim</b>	16
- Programların Tasarımı ve Onayı	16
- Öğrenci Merkezli Öğrenme, Öğretme ve Değerlendirme	17
- Öğrenci Kabulü, Gelişimi, Tanınma ve Sertifikalandırma	19
- Eğitim-Öğretim Kadrosu	20
- Öğrenme Kaynakları, Erişilebilirlik ve Destekler	25
- Programların Sürekli İzlenmesi ve Güncellenmesi	27
<b>Ç. Araştırma ve Geliştirme</b>	28
- Araştırma Stratejisi ve Hedefleri	28
- Araştırma Kaynakları	29
- Araştırma Kadrosu	30
- Araştırma Performansının İzlenmesi ve İyileştirilmesi	31
<b>D. Yönetim Sistemi</b>	32
- Yönetim ve İdari Birimlerin Yapısı	32
- Kaynakların Yönetimi	32
- Bilgi Yönetim Sistemi	33
- Kurum Dışından Tedarik Edilen Hizmetlerin Kalitesi	33
- Kamuoyunu Bilgilendirme	34
- Yönetimin Etkinliği ve Hesap Verebilirliği	34
<b>E. Sonuç ve Değerlendirme</b>	34
<b>Ekler</b>	39
- Ek.1. Fiziki Altyapı ve Sosyal İmkânlar	40
- Ek.2. Kültür ve Spor Aktiviteleri	43
- Ek.3. Yıllara ve Birimlere Göre Öğrenci Sayıları	47
- Ek.4. Laboratuvar ve Atölye Listesi	52

## A. Kurum Hakkında Bilgiler

### İletişim Bilgileri

Rektör Prof. Dr. İhsan DERMAN:

İş Tel: 0212 8672500/1104, GSM: 0532 6338671, e-posta: ihsanderman@arel.edu.tr

### Tarihsel Gelişim

**Kuruluş:** İstanbul Arel Üniversitesinin kuruluşu, Kemal GÖZÜKARA Eğitim ve Kültür Vakfı'nın 14.09.1999 tarihinde kurulmasına dayanmaktadır. Vakıf, küreselleşen dünyada ulusal değerler ile evrensel değerleri sentezleyen, toplumunun beklentilerine yanıt veren, cumhuriyet değerlerine duyarlı, demokratik ve özgürlükçü, araştıran, üreten ve yaratan insanlar yetiştirme misyonu ile üniversite kurma kararı almıştır. Bu karar doğrultusunda vakfın girişimleri ile İstanbul Arel Üniversitesi 09.05.2007 tarih ve 2809/5656 – Ek.76 Sayılı Kanun ile kurulmuş, 18 Mayıs 2007 tarih ve 26526 sayılı Resmi Gazetede yayımlanmıştır.

**Gelişme:** 2007 yılında İstanbul Arel Üniversitesi Fen-Edebiyat, Mühendislik-Mimarlık, Güzel Sanatlar, İktisadi ve İdari Bilimler, İletişim Fakülteleri, Uygulamalı Bilimler Yüksekokulu ve Yabancı Diller Yüksekokulu, Meslek Yüksekokulu ile Fen Bilimleri Enstitüsü ve Sosyal Bilimler Enstitüsü birimlerinden oluşacak şekilde kurulmuştur. Kuruluşunu takip eden iki yıl gibi kısa bir süre içerisinde 28.08.2009 tarih ve 27333 sayılı Resmi Gazetede yayımlanan 03.08.2009 tarih ve 2009/15309 sayılı Bakanlar Kurulu Kararı ile Sağlık Bilimleri Yüksekokulunu da bünyesine katmış ve yüksekokul sayısını üçe çıkarmıştır.

Bunlara ek olarak, Nisan 2016'da Tıp Fakültesi ve Sağlık Bilimleri Enstitüsü'nün YÖK tarafından onaylanması ile üniversitemiz eğitim verdiği alan çeşidini genişletmiştir.

Üniversitenin akademik ve idari birimleri toplu olarak sayfa 5'te verilen organizasyon şemasında görülebilir.

**Fiziki altyapı:** İstanbul Arel Üniversitesi, kuruluşunda, Küçükçekmece-Sefaköy yerleşkesinde eğitim öğretime başlamıştır. 2010 yılında Büyükçekmece-Tepekent Yerleşkesinin tamamlanmasıyla lisans eğitimi veren birimler Tepekent Yerleşkesi'ne taşınmış, Meslek Yüksekokulları ve Enstitüler Sefaköy yerleşkesinde eğitim öğretime devam etmiştir. Üniversite yerleşkelerinin konumu itibarı ile İstanbul Arel Üniversitesi şehir ve kampüs üniversitesi olma özelliğine sahiptir.

İstanbul Arel Üniversitesi 86.650 m<sup>2</sup> kapalı, 23.000 m<sup>2</sup> açık alana sahiptir. Tepekent Yerleşkesi'nde 7500 öğrenciye eğitim verme kapasitesine sahip eğitim binasının yanı sıra araştırma ve öğrenci laboratuvarları, kütüphane, konferans salonu, kafeteryalar ile yarı olimpik yüzme havuzunun ve çeşitli sportif alanların yer aldığı spor kompleksleri, 300 kız, 100 erkek öğrenci kapasiteli öğrenci evleri bulunmaktadır. Üniversitemizin sahip olduğu fiziki altyapı ile sosyal ve spor imkânları 2016 yılında sunulan Kurum İç Değerlendirme Raporu'nun Ek-1 ve Ek-2'sinde verilmiştir.

**Öğrenci sayısı:** 2007-2008 Eğitim-Öğretim yılında toplam 681 öğrenci ile eğitim öğretime başlayan üniversitemizin öğrenci sayısı, yeni açılan programlar ile birlikte hızla artmıştır. Tablo 1’de de belirtildiği üzere, 2016-2017 akademik yılı itibarıyla toplam aktif (kaydını yenileyen) öğrenci sayısı 19.771’dir. Toplam 19.771 öğrencinin %37,2’si lisans, %40,8’i önlisans, %22’si lisansüstü kademesinde eğitim görmektedir. Yıllara ve eğitim kademelerine göre öğrenci sayıları hakkında daha kapsamlı bilgiler, Ek-3’te verilmiştir.

**Tablo 1. 2016-2017 Akademik yılı, eğitim kademelerine göre öğrenci sayıları**

Lisans	Önlisans	Yüksek Lisans	Doktora
7.353	8.074	4.000	344

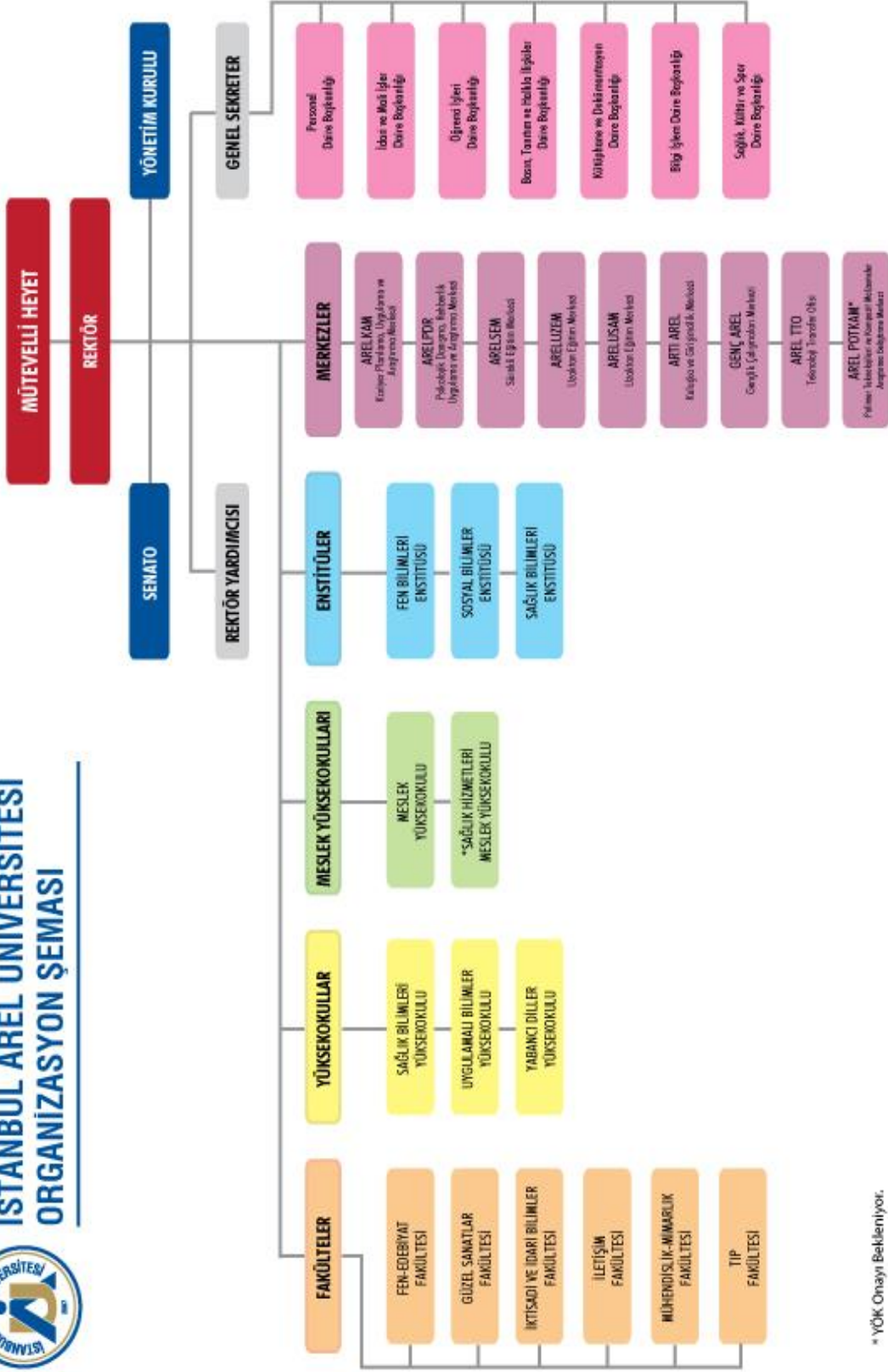
**Akademik ve idari personel sayısı:** Kuruluş yılı olan 2007 yılında, 72 akademik ve 43 idari personelle hizmete başlayan üniversitemiz, akademik ve idari personel sayısını da arttırarak kaliteli eğitim verme hedefi doğrultusunda gelişmektedir. Nisan 2017 yılı itibarıyla, idari personel sayısı 263, akademik personel sayısı, 440’ı tam zamanlı, 284’ü ders saat ücretli olmak üzere 724’dür. Tam zamanlı öğretim elemanlarının 197’si öğretim üyesi, 243’ü öğretim görevlisi, okutman ve araştırma görevlisidir. Tablo 2’de 2016-2017 akademik yılında kadrolu öğretim elemanları ile ilgili özet bilgilere yer verilmiştir (Y. Doç: Yardımcı Doçent; Öğr. Ü.: Öğretim Üyesi; Ar. Gör.: Araştırma Görevlisi).

**Tablo 2. 2016-2017 Eğitim-öğretim yılı tam zamanlı akademik personel sayısı özet bilgileri**

Öğretim Üyesi			Toplam Öğr. Ü.	Öğr. Gör.	Okutman	Ar. Gör.	Toplam
Prof.	Doç.	Y. Doç.					
50	15	132	197	160	36	47	440



# İSTANBUL AREL ÜNİVERSİTESİ ORGANİZASYON ŞEMASI



\* YÖK Onayı Bekleniyor.

## **Misyon, Vizyon, Değerler ve Hedefler**

İstanbul Arel Üniversitesinin misyonu, kaliteli, profesyonel ve üstün bir yükseköğretim imkânı sunmak, Türkiye'nin sosyal ve ekonomik dönüşümüne katkıda bulunmak, tüm akademik ve idari personeli ile var olan eğitim fırsatlarını daha da ileriye götürmek, öğrencilerinin önlisans, lisans ve lisansüstü düzeyde nitelikli öğrenimlerini sağlamak ve başarılarını arttırmak, maddi olanaksızlıklar nedeni ile zor durumda olan başarılı öğrencilere eğitim olanağı sağlamak, Türkiye'nin başlıca eğitim, ekonomik, sosyal ve kültürel ihtiyaçlarına cevap vermek amacıyla hem ülke içinde hem de uluslararası düzeyde araştırma kapasitesini arttırmak ve uluslararası ve küresel anlamda araştırma ağı kurmak ve bu ağ ile uluslararası tanınmış üniversiteler ile ortak projeler gerçekleştirmektir.

### **Vizyon**

Ülkemizi dünya ülkeleri arasında layık olduğu saygınlığa ulaştırmanın tek yolu olan gençliğimize çağdaş ve uluslararası akademik standartlarda yükseköğretim hizmeti vermeyi ilke edinen İstanbul Arel Üniversitesi'nin vizyonu, Atatürk İlke ve İnkılaplarına bağlı, laik, demokratik ve sosyal hukuk devleti olan Türkiye Cumhuriyeti'nin varlığına inanmış, ulusal değerlere sahip, bilimsel ve teknolojik gelişmelere açık, araştıran, evrensel düşünebilen, evrensel değerlere saygılı gençler yetiştirmektir.

### **Değerler**

İstanbul Arel Üniversitesi'nin temel değerleri, bilimsel ve akademik özerklik, eleştirel düşünce, insana ve doğaya saygı, toplumsal sorumluluk, işbirliği, yaratıcılık, yenilikçilik ve girişimciliktir.

### **Hedefler**

Ülkemizin ve insanlığın gelişimine uluslararası standartlarda bilimsel eğitim ve araştırma faaliyetleri ile katkıda bulunmayı amaç edinen İstanbul Arel Üniversitesi'nin hedefleri aşağıda sıralanmıştır.

- Ülkemizdeki ve dünyadaki toplumsal, kültürel ve ekonomik sorunların çözümüne katkı sağlamaya yönelik ulusal ve uluslararası eğitim, araştırma ve işbirliği faaliyetleri yürütmek.
- Tanınmış uluslararası araştırma üniversiteleri ile ortak projeler gerçekleştirmek.
- Başta Avrupa Birliği projeleri olmak üzere bilimsel araştırma projeleri ile yayınların sayısını ve niteliğini arttırarak bilimsel bilgi üretimine katkıda bulunmak.
- Disiplinler arası eğitim ve araştırma modelleri geliştirmek ve uygulamak.
- Uluslararası kalite standartlarına erişerek akredite edilmiş akademik birimlere sahip olmak.
- Üniversitenin üç temel işlevinden biri olan topluma hizmet yükümlülüğünü yerine getirmek.

- Bilimsel ve mesleki gelişmeler doğrultusunda sürekli güncellenen eğitim uygulamaları yoluyla ülkemizde ve dünyada istihdam edilebilirliği yüksek ve alanında fark yaratabilen mezunlar yetiştirmek.
- Öğrenim hareketliliğini teşvik ederek öğrencilerini “dünya insanı” olarak yetiştirmek.

## Eğitim Öğretim Hizmeti Sunan Birimler

**Lisans ve önlisans düzeyi:** İstanbul Arel Üniversitesi lisans eğitim öğretim faaliyetlerini 5 fakültede 30, 2 yüksekokulda 11 program ile yürütmektedir. Önlisans seviyesinde eğitim öğretim faaliyetinde bulunan MYO program sayısı 2017-2018 eğitim öğretim yılında faaliyet göstermek üzere YÖK onayı almış Ağız ve Diş Sağlığı ile Diş Protez Teknolojisi programları ile birlikte toplam 39 program’a çıkmıştır. Nisan 2016’da kurulan Tıp Fakültesine ise 2017-2018 eğitim öğretim yılından itibaren öğrenci alınması planlanmaktadır. Üniversitemiz Meslek Yüksekokulları bünyesine katacağı Sağlık Hizmetleri Meslek Yüksekokulu için hala YÖK onayı beklemektedir.

Nisan 2017 itibarıyla İstanbul Arel Üniversitesi bünyesinde yer alan eğitim birimleri şöyledir:

### Fakülteler:

---

- Fen Edebiyat Fakültesi
- Mühendislik - Mimarlık Fakültesi
- İletişim Fakültesi
- Güzel Sanatlar Fakültesi
- İktisadi ve İdari Bilimler Fakültesi
- Tıp Fakültesi

### Yüksekokullar:

---

- Sağlık Bilimleri Yüksekokulu
- Uygulamalı Bilimler Yüksekokulu
- Yabancı Diller Yüksekokulu

### Enstitüler:

---

- Fen Bilimleri Enstitüsü
- Sosyal Bilimler Enstitüsü
- Sağlık Bilimleri Enstitüsü

### Meslek Yüksekokulları:

---

- Meslek Yüksekokulu
- Sağlık Hizmetleri Meslek Yüksekokulu (Henüz YÖK onayında)

İstanbul Arel Üniversitesi’nde, Yükseköğretim Kurulu’nun, “*Yükseköğretim Kurumlarında Önlisans ve Lisans Düzeyindeki Programlar Arasında Geçiş, Çift Anadal, Yan Dal ile Kurumlar Arası*

*Kredi Transferi Yapılması Esaslarına İlişkin Yönetmelik*” ve Üniversitemizin “*Çift Anadal ve Yandal Lisans Eğitim ve Öğretim Programları Yönetmeliği*” hükümlerine göre, başarılı öğrencilere, çift ana dal ve yan dal yapma olanağı da sunulmaktadır<sup>1</sup>. Çift ana dal ve Yan dal eğitim olanaklarına ait detaylı bilgi 2016 yılında sunulan Kurum İç Değerlendirme Rapor’unda sunulmuştur.

İstanbul Arel Üniversitesi zengin program çeşitliliğine sahiptir. Üniversitemizin tüm eğitim birimlerinde yer alan bölüm ve programlarla ilgili bilgiler, aşağıda verilen linkten elde edilebilir.<sup>2</sup> Tablo 3’de lisans eğitimi veren birimlerde yer alan programlar listesi, türü, seviyesi ve öğretim dili verilmiştir.

---

<sup>1</sup> Yönetmeliğe ulaşılacak link: [http://www.arel.edu.tr/files/website/idari-birimler/ogrenci-isleri/yonetmelikler/cift\\_anadal\\_yonetmeli.pdf](http://www.arel.edu.tr/files/website/idari-birimler/ogrenci-isleri/yonetmelikler/cift_anadal_yonetmeli.pdf),

<sup>2</sup><http://eobs.arel.edu.tr>



**Tablo 3: Fakültelerde yer alan bölümler**

Fakülte Adı	Program Adı	Öğretim	Seviyesi	Öğretim Dili
Fen Edebiyat	Matematik-Bilgisayar	Örgün	Lisans	İngilizce
	Moleküler Biyoloji ve Genetik			İngilizce
	Mütercim Tercümanlık			Türkçe
	Psikoloji			Türkçe
	Sosyoloji			Türkçe
	Türk Dili ve Edebiyatı			Türkçe
Güzel Sanatlar	Grafik Tasarımı	Örgün	Lisans	Türkçe
	Moda ve Tekstil Tasarımı			Türkçe
İktisadi ve İdari Bilimler Fak.	İşletme	Örgün	Lisans	Türkçe
	İşletme (İng.)			İngilizce
	Siyaset Bilimi ve Kamu Yönetimi			Türkçe
	Uluslararası İlişkiler			Türkçe
	Uluslararası İlişkiler (İng.)			İngilizce
	Uluslararası Tic. ve Finans (İng.)			İngilizce
İletişim Fak.	Gazetecilik	Örgün	Lisans	Türkçe
	Görsel İletişim Tasarımı			Türkçe
	Halkla İlişkiler ve Reklamcılık			Türkçe
	Medya ve İletişim Sistemleri			Türkçe
	Radyo, Televizyon ve Sinema			Türkçe
Mühendislik ve Mimarlık Fak.	Bilgisayar Mühendisliği	Örgün	Lisans	Türkçe
	Bilgisayar Müh. (İng)			İngilizce
	Biyomedikal Mühendisliği			Türkçe
	Elektrik-Elektronik Mühendisliği			Türkçe
	Elektrik-Elektronik Müh. (İng)			İngilizce
	Endüstri Mühendisliği (İng)			İngilizce
	Endüstri Ürünleri Tasarımı			Türkçe
	İç Mimarlık			Türkçe
	İnşaat Mühendisliği			Türkçe
	Makine Mühendisliği			Türkçe
	Mimarlık			Türkçe

Tablo 4 ve 5'te, sırasıyla lisans ve önlisans birimlerinde ve MYO'da bulunan programlar listelenmiş, türü, seviyesi, öğretim dili verilmiştir.

Üniversite yapılanmasında, mevcut Meslek Yüksekokuluna ek olarak "Sağlık Hizmetleri Meslek Yüksekokulu" açılarak önlisans düzeyinde yer alan "sağlık bilimleri" grubundaki programların bu okula aktarılması yönünde Senato kararı alınmış ve Mayıs 2016'da YÖK'e sunulmuş olup onay beklenmektedir.

**Tablo 4: Yüksekokullarda yer alan bölümler**

Fakülte Adı	Program Adı	Öğretim	Seviyesi	Öğretim Dili
Sağlık Bilimleri Yüksekokulu	Beslenme ve Diyetetik	Örgün	Lisans	Türkçe
	Çocuk Gelişimi			
	Fizyoterapi ve Rehabilitasyon			
	Hemşirelik			
	Sağlık Yönetimi			
	Sosyal Hizmet			
Uygulamalı Bilimler Yüksekokulu	Bankacılık ve Finans	Örgün	Lisans	Türkçe
	Gayrimenkul ve Varlık Değerleme			
	Muhasebe Bilgi Sistemleri			
	Turizm ve Otelcilik			
	Uluslararası Lojistik ve Taşımacılık			

**Tablo 5: Meslek Yüksekokulunda yer alan programlar**

Teknik Programlar	Sosyal Programlar	Sağlık Programları
İnşaat Teknolojisi	Halkla İlişkiler ve Tanıtım	Optisyenlik
Makine*	Uyg. İngilizce ve Çevirmenlik	İlk ve Acil Yardım
Uçak Teknolojisi	İnsan Kaynakları Yönetimi	Sağlık Kurumları İşletmeciliği
Bilgisayar Programcılığı	Sivil Hava Ulaştırma İşl.	Tıbbi Doküm. ve Sekreterlik
Mimari Restorasyon	İşletme Yönetimi	Tıbbi Görüntüleme Teknikleri
Elektrik	Muhasebe ve Vergi Uyg.*	Tıbbi Laboratuvar Teknikleri
Elektronik Teknolojisi*	Lojistik	Fizyoterapi
İnşaat Teknolojisi	Turizm Rehberliği	İşçi Sağlığı ve İş Güvenliği
Basım ve Yayın Tekn.	Turizm ve Otel İşletmeciliği*	Anestezi
	Moda Tasarımı	Çocuk Gelişimi
	Grafik Tasarımı	**Ağız ve Diş Sağlığı
	Sivil Havacılık Kabin Hizm.	**Diş ve Protez Teknolojisi
	Kuyumculuk ve Takı Tsrn*	
	Büro Yönetimi ve Yönetici Asist.*	
	Aşçılık	
	Bankacılık ve Sigortacılık	
	Dış Ticaret	
	Radyo ve TV. Programcılığı	
	Adalet	

\*İşaretili olan programlarda yalnız örgün öğretim, diğer programlarda örgün ve II. öğretim yapılmaktadır.

\*\*İşaretili olan programlar 2017-2018 Eğitim-Öğretim yılında öğretime başlayacaktır.

**Lisansüstü düzeyi:** Üniversitemiz bünyesinde yer alan Fen Bilimleri Enstitüsünde 8, Sosyal Bilimler Enstitüsünde 21 program yer almaktadır. Nisan 2016’da kurulan Sağlık Bilimleri Enstitüsü, 2016-2017 eğitim-öğretim yılında 2 programla eğitim öğretime başlamıştır.

Tablo 6’da Fen Bilimleri, Sağlık Bilimleri ve Sosyal Bilimler Enstitülerinde bulunan lisansüstü ve doktora programları listelenmiştir. Üniversitemizin tüm eğitim birimlerinde yer alan bölüm ve programlarla ilgili ayrıntılı bilgiler aşağıda verilen linkten görülebilir.<sup>3</sup>

**Tablo 6. Enstitülerde yer alan yüksek lisans ve doktora programları**

Enstitü Adı	Program Adı	Tezli/Tezsiz	Program Türü	Program Seviyesi
<b>Sosyal Bilimler</b>	Grafik Tasarımı	Tezli/Tezsiz	Örgün	Yüksek L.
	Hastane ve Sağlık Kur. Yön.			
	İşletme Yönetimi			
	Klinik Psikoloji			
	Moda ve Tekstil Tasarımı			
	Muhasebe ve Denetim			
	Muhasebe ve Finansman			
	Otel Yöneticiliği			
	Psikoloji			
	Uluslararası İlişkiler			
	Türk Dili ve Edebiyatı	Tezli	Uzaktan E.	Yüksek L.
	Pazarlama	Tezsiz		
	Sağlık Kuruluşları Yöneticiliği			
	Siyaset Bilimi ve Kamu Yön.	Tezli		
	Muhasebe ve Finansman	Tezsiz		
	İşletme Yönetimi			
	Yönetim Organizasyon			
Grafik Tasarımı	Tezli	Örgün	Sanatta Y.	
İşletme-Muh. ve Finans.	Tezli	Örgün	Doktora	
İşletme-Yön. Organizasyon				
Psikoloji-Klinik Psikoloji				
Medya ve Kültürel Çalm.				
<b>Fen Bilimleri</b>	Elektrik-Elektronik Müh.	Tezli/ Tezsiz	Örgün	Yüksek L.
	Kentsel Sistemler Müh.			
	Makine Mühendisliği			
	Mimarlık			
	Mühendislik Yönetimi	Tezli	Örgün	Doktora
	Elektrik-Elektronik Müh.			
	Makine Mühendisliği			
Mimarlık	Tezli	Örgün	Yüksek L.	
Fizyoterapi ve Reh. Hem.				
<b>Sağlık Bilimleri</b>	Hemşirelik	Tezli	Örgün	Yüksek L.

<sup>3</sup><http://eobs.arel.edu.tr>

## **Araştırma Faaliyetinin Yürütüldüğü Birimler**

İstanbul Arel Üniversitesi kurulduğu 2007 yılından günümüze kadar eğitim alanında verdiği kaliteli hizmetin yanı sıra, üniversitenin üç temel işlevinden biri olan bilimsel araştırma faaliyetlerine de büyük önem vermiştir.

Üniversitenin araştırma geliştirme faaliyetleri fakülteler, yüksekokullar ve bu birimler bünyesindeki laboratuvarlar ile Araştırma ve Uygulama Merkezleri aracılığıyla yürütülmektedir. Ayrıca üniversitemiz bünyesinde kurulan Arel Teknoloji Transfer Ofisi (ArelTTO), Polimer Teknolojileri ve Kompozit Malzemeler Ar-Ge Merkezi (ArelPOTKAM), Psikolojik Araştırma ve Uygulama Merkezi (ArelPAM) ve ArtıArel Kuluçka ve Girişimcilik Merkezi'nde araştırma geliştirme faaliyetlerinin artırılmasına yönelik faaliyetler yürütülmektedir.

Ayrıca, Üniversitemizde Uluslararası Stratejik Araştırmalar, Uygulama ve Araştırma Merkezi ile küresel ve bölgesel düzeydeki gelişmeler izlenmekte ve değerlendirmeler yapılmaktadır.

İstanbul Arel Üniversitesi, Ar-Ge çalışmalarını geliştirmek, kaynakları verimli kullanmak, yapılacak bilimsel araştırmalar sonucu yaratılacak bilginin toplumun ve sanayinin yararına bir değere dönüşmesini sağlamak hedefi doğrultusunda laboratuvar olanaklarının ve fiziksel ortamın sürekli olarak geliştirmektedir. Bu doğrultuda araştırmacıların hizmetinde kullanılmak üzere 22'si Tepeköy, 15'i Sefaköy yerleşkesinde olmak üzere toplam 37 laboratuvarla araştırma geliştirme faaliyetlerini yürütmektedir. Ek-4'te listesi verilen laboratuvarların 19'u öğrenci laboratuvarı, 12'si hem araştırma hem öğrenci laboratuvarıdır. Isı Transferi ve Akışkanları Mekaniği, Mikroışlemciler Araştırma Laboratuvarı, Genetik Araştırmalar Laboratuvarı, Moleküler ve Hüresel Araştırmalar Laboratuvarı, besin Mikrobiyolojisi Araştırma Laboratuvarı, Termodinamik Araştırma Laboratuvarı, İnsan Faktörleri ve Ölçümleme Araştırma Laboratuvarı, Psikofizyoloji Araştırma Laboratuvarı, Psikometri Beceri Araştırma Laboratuvarı ise yalnız araştırma laboratuvarı olarak kullanılmaktadır.

Araştırma laboratuvarlarında, 13'ü TÜBİTAK/ARDEB 1'i Manu NET olmak üzere 14 proje yürütülmektedir. Üniversitemiz vizyonu doğrultusunda altyapı imkânlarının geliştirilmesi ve sanayi kuruluşlarına hizmet edebilecek niteliklere sahip, dünyadaki teknolojik gelişmelerle uyumlu laboratuvar sayısının sürekli olarak artırılması hedeflenmektedir. Bu hedef doğrultusunda, 2016 yılı Yenilikçi ve Yaratıcı İstanbul Mali Destek Programı kapsamında İstanbul Kalkınma Ajansı (İSTKA) tarafından desteklenen Ortak Kullanıma Yönelik, Kompozit Malzemeler ve Polimer Teknolojileri Ar-Ge Merkezi (ArelPOTKAM) kurularak faaliyetine başlamıştır. Fonksiyonel Polimerler ve Kompozit Malzemeler, birçok niteliği açısından savunma, havacılık, otomotiv, inşaat, mikroelektronik, biyoteknoloji, kimya, tıp ve nanoteknoloji ile birlikte endüstriyel üretimin karakterini dönüştürecek olan temel alanlardan biridir. ArelPOTKAM, fonksiyonel polimerler ve kompozit malzemelerle ilgili özel sektör kuruluşlarının, Ar-Ge ve yenilik faaliyetlerini artırmak ve buna bağlı olarak Ar-Ge altyapısını geliştirmek, proje kültürünü oluşturmak, katma değeri yüksek ürünlerin geliştirilmesi, üretim verimliliğinin artırılması paydaşlar arasında gerekli işbirliği, koordinasyon ve iletişimin zamanında sağlanmasını amaçlanmaktadır. Aynı hedef doğrultusunda, İstanbul Arel Üniversitesi Sefaköy yerleşkesinde kurulan Psikoloji Uygulama ve Araştırma Merkezi

(ArelPAM) 2014 yılından bu yana hizmet vermektedir. ArelPAM, Klinik Psikoloji ve Sinirbilim alanlarında arařtırmalar yürütmektedir.

Üniversitemizde, arařtırma ve geliştirme çalışmalarını, arařtırma sonuçları olarak ortaya çıkan bilimsel yayınlar ve kongre katılımları “İstanbul Arel Üniversitesi Bilimsel Etkinlikleri Teşvik Yönergesi<sup>4</sup>”ne göre teşvik edilmektedir. Öğretim elemanlarının, Web of Science verilerine göre SCI/SSCI kapsamına giren dergilerde basılmış makaleleri, bu makalelerin almış oldukları atıfları, ulusal ve uluslararası kongre katılımları ile alınan uluslararası ödül ve patentleri desteklenmektedir. Bu kapsamda 2015 yılından itibaren 154 uluslararası yayın, 351 ulusal ve uluslararası kongre katılım desteği sağlanmıştır.

2014 yılında, üniversite içinde proje kültürünün geliştirilmesi ve ulusal ve uluslararası fon kuruluşlarınca (TÜBİTAK, Avrupa Birliği, Kalkınma Ajansı vb.) desteklenen projelerin sayısını ve niteliğini arttırmak amacıyla BAP Birimine baėlı olarak Arel Üniversitesi Proje Destek Ofisi (PDO) kurulmuştur. Proje Destek Ofisi yürüttüğü faaliyetlerle özellikle üniversite bünyesinde proje kültürünün gelişmesi konusunda önemli katkılar sağlamıştır. Proje Destek Ofisi bu çalışmalarını sırasında özellikle öğretim üyelerinin çalışma alanları ile hangi alanlara-sektörlere yönelik çalışmalar yapılabileceği konusunda deneyimler kazanmıştır.

Proje Destek Ofisi, 2017 Mart ayından itibaren gerçekleştirilen yeniden yapılandırma çalışmalarının ardından, zenginleştirilen yeni faaliyet ve hizmet alanlarıyla birlikte ArelTTO-Arel Teknoloji Transfer Ofisi olarak faaliyetlerine devam etmektedir. ArelTTO, 2014 yılından beri üniversite bünyesindeki çeşitli birimlerde yürütülen arařtırma ve deneysel geliştirme alanındaki proje ve faaliyetlerden elde edilen birikim ve yetkinlik birleştirilerek kurulmuştur.

ArelTTO; yeni bilgi ve teknoloji üretmek, üretilen bilgi-teknolojinin ticarileştirilmesini-yaygınlaştırılmasını sağlamak ve girişimciliği desteklemek amacıyla beş ana başlık altında faaliyet yürütmektedir.

- Farkındalık, Tanıtım, Bilgilendirme ve Eğitim Faaliyetleri
- Destek Programlarından Yararlanmaya Yönelik Faaliyetleri
- Proje Geliştirme ve Yönetim Destek Hizmetleri
- Fikri Sınâ Hakların Yönetimi ve Lisanslama Faaliyetleri
- Şirketleşme ve Girişimcilik Hizmetleri (ArtıArel Kuluçka ve Girişimcilik Merkezi aracılığıyla)

Mayıs 2016’ da akademisyenlerimizin, öğrencilerimizin ve kurum dışından adayların iş fikirleri ve girişim faaliyetlerini desteklemek için ArtıArel Kuluçka ve Girişimcilik Merkezi kurulmuştur. ArtıArel Kuluçka ve Girişimcilik Merkezi, girişimcilik faaliyetlerinin ön planda tutulduğu, ön kuluçka/kuluçka merkezidir. ArtıArel Kuluçka ve Girişimcilik Merkezi, Tepekent Yerleşkesi’nde, girişimcilere girişimcilik eğitimleri, hukuki ve mali konular başta olmak üzere danışmanlık, mentörlük desteği sağlamaktadır. Bununla birlikte, çalışmalarını için ofis alanı, altyapı hizmetleri, toplantı salonları sağlamaktadır. Ayrıca, girişimcileri yatırımcı ağları ile tanıştırmaya, fikirlerini girişime dönüştürmeleri ve geliştirmeleri için destek de

<sup>4</sup> <http://arelbp.arel.edu.tr/araştırma/bilimsel-etkinlik-destegi/bilimsel-etkinlikleri-tesvik-yonergesi>

vermektedir. ArtıArel Kuluka ve Giriřimcilik Merkezi birinci yıl hedefi olarak fikir sahibi 9 girişimci adayına ait iş modellerinden, 4 iş fikrinin Kuluka, 5 iş fikrinin ise Önkuluka destek programına alınması, Kuluka Programına kabul edilenler arasında ikisinin şirketleşme sürecinin desteklenmesi kararlařtırılmıştır. Destek programına alınan adaylar sektörde tecrübeli bilirkiřilerden oluşturulan Deęerlendirme Kuruluna sunum yapmış ve desteklenmeye hak kazanmıştır.

## **İyileřtirmeye Yönelik alıřmalar**

Kurum daha önce bir dış deęerlendirme sürecinden geçmemiştir. Ancak üniversitemiz, Yükseköğretim Denetleme Kurulunun yıllık rutin denetimleri sonrasında gönderdięi deęerlendirme raporları ile Yükseköğretim Kurulu'nun hazırladıęı ve Temmuz 2015'te yürürlüğe giren Yükseköğretim Kalite Güvence Yönetmelięinin öngördüğü hükümler doęrultusunda, kurumu daha üst düzeye yükseltmek üzere iyileřtirmeye yönelik alıřmalara başlamıştır. Öncelikle Akademik kadronun güçlendirilmesi için akademik ilanlar verilmiştir.

Kadrolu öğretim elemanı başına düşen öğrenci sayıları dikkate alındığında, Sağlık Bilimleri Yüksekokulu ile Meslek Yüksekokulunda bu sayıların, Türkiye üniversiteleri ortalamasının üzerinde olduęu görülmektedir. Bu iki birimde bu olumsuzluk řimdilik, birimler arası görevlendirmeler ve yarı zamanlı öğretim elemanı görevlendirilmesiyle giderilmektedir. Kurum tarafından bilinen bu durumun iyileřtirilmesi için özellikle bu iki birimde akademik personel sayısının artırılması için aba gösterilmektedir.

Öğrenci memnuniyetinin belirlenmesine için öğrencilere yönelik anket alıřmaları yapılmaktadır. Anket sonuçları deęerlendirilerek, iyileřtirilmesi veya geliştirilmesi gereken konular üzerinde girişimler tasarlanması için alıřmalar yapılmaktadır. Öğretim elemanlarının memnuniyetine yönelik ofis ortamlarının iyileřtirilmesi alıřmaları yürütülmektedir. Ayrıca, üniversitede araştırma-geliřtirmeye yönelik aktivitelerin teşvik edilmesine yönelik Bilimsel Arařtırmaları Teşvik Yönergesi'nde iyileřtirmeler yapılmıştır. Akademisyenlerimizin yaptıkları bilimsel faaliyetleri desteklemenin yanı sıra, yürütülen araştırma ve deneysel geliştirme alanındaki proje ve faaliyetlerden elde edilen birikim ve yetkinlikleri sanayi ile buluřturmak, üniversite-sanayi işbirlięini artırmak amacı ile 2017 yılı Mart ayı itibari ile BAP ofisi yeniden yapılandırılarak iki yeni personel istihdamı ile Teknoloji Transfer Ofisine dönüřtürülmüřtür.

## B. Kalite Güvence Sistemi

İstanbul Arel Üniversitesi Kalite Güvence Sistemi 2015-2016 Eğitim-Öğretim yılı başından itibaren aktiftir. Bu amaçla önce kurum misyon, vizyon ve hedefleri gözden geçirilerek tekrar düzenlenmiş ve bunu sağlamak üzere üye adları aşağıda verilen Kalite Komisyonu oluşturulmuştur. Kalite Komisyonu üyeleri, Rektör başkanlığında her akademik dönemin ilk haftasında toplanmakta, misyon, vizyon ve hedeflere ulaşma durumlarını değerlendirmektedir.

### İstanbul Arel Üniversitesi Akademik Kalite Komisyonu

Başkan	Prof. Dr. D. İhsan DERMAN, Rektör
Üye	Prof. Dr. İsa EŞME, Rektör Yard.
Üye	Prof. Dr. Ümit ATAMAN, Rektör Yard.
Üye	Prof. Dr. Derman KÜÇÜKALTAN, İktisadi ve İdari bilimler Fakültesi Öğretim Üyesi
Üye	Prof. Dr. Ahmet Mete TAPAN, Fen Bilimleri Enstitüsü Müdürü
Üye	Prof. Dr. Enver DURAN, Meslek Yüksekokulu Müdürü
Üye	Prof. Dr. Rehat FAİKOĞLI, Sağlık Bilimleri Yüksekokulu Vekil Müdür
Üye	Prof. Dr. Ergül BERBER, Fen-Edebiyat Fakültesi Öğretim Üyesi
Üye	Yard. Doç. Dr. Dilek GÖKSEL DURU, Mühendislik-Mimarlık Fakültesi Öğretim Üyesi
Sekretarya	Ali KURT, Genel Sekreter Gülşen TURNA, PDR Uygulama ve Araştırma Merkezi Vekil Müdürü Gökmen SEKBAN, öğrenci Konsey Başkanı

İstanbul Arel Üniversitesinde kurum içi kalite güvence sisteminin iç değerlendirme süreçlerinin fakülte, yüksekokullar ve idari bölümler bazında belirlenme çalışmaları sürmektedir. Kalite hedeflerine ulaşılabilmesi için hazırlanan 2016 eylem planı ve stratejik plan hazırlıkları devam etmektedir.

İstanbul Arel Üniversitesi'nin misyon ve hedeflerine nasıl ulaştığı birkaç aşamada ölçülmektedir. Kurum her yıl yayımlanan akademik yayınları nitelik ve nicelik açısından analiz yaparak araştırma üniversitesi olma hedefini değerlendirmektedir. İstanbul Arel Üniversitesi güncel web of science yayın sayısı 186'ya ulaşmıştır.

Ayrıca, ulusal ve uluslararası işbirliği anlaşmaları çerçevesinde yapılan öğrenci ve öğretim üyesi hareketliliklerinin gerçekleşme oranları ile de ulusal tanınırlığı olan üniversite hedefini ölçülmektedir. Bunlara ek olarak, kurum misyonunda yer alan, maddi olanaksızlıklar içinde olup okuyamayacak olan öğrencilere yükseköğretim imkânı sağlama konusundaki başarı seviyesi verilen burs miktarları ile kontrol edilerek her yıl gelişmeler değerlendirilmektedir. İstanbul Arel Üniversitesi uyguladığı burs politikası ile öğrenci kalitesinin iyileştirilmesine olanak sağlamaktadır. 2016-2017 akademik yılında da geçmiş yıllardaki burs oranı korunmuş ve üniversitemizde eğitim gören öğrencilerimizin %11'i tam burslu, %55'i %50, %3'ü %25 burslu statüsündedir.

Üniversitemizin bir diğer hedefi de ulusal ve uluslararası araştırma ağı kuran ve ortak projeler gerçekleştiren bir üniversite olmaktır. Bu hedefe ulaşma oranı ise yapılan anlaşmalar ve ortak geliştirilen projelerin sayısal ve mali büyüklüklerinin denetlenmesi ile mümkün olmaktadır.

İstanbul Arel Üniversitesi bünyesinde yürütülen projelerin bütçesi 4.980.464,00TL'ye ulaşmıştır.

Kurumumuz yurtdışındaki ve yurtiçindeki eğitim fuar ve konferanslara temsilci ve konuşmacılar göndererek bilimsel alandaki gelişmeleri yakından takip etmektedir. Bu kapsamda 351 ulusal ve uluslararası kongre katılım desteği sağlamıştır. Ayrıca, 2016 Kurum İç Değerlendirme Rapor'unda sunulduğu gibi İstanbul Arel Üniversitesi 11 yabancı üniversite ile ikili anlaşmalar kapsamında, Memorandum of Understanding (MoU) imzalamıştır. Bunların dışında, Rusya'daki 4 üniversite ile bölümler bazında Çift Diploma Protokolleri imzalanmış olup, halen YÖK onayı beklenmektedir.

Arel Üniversitesi program akreditasyonu, laboratuvar akreditasyonu ve sistem standartları yönetimi programlarına önem vermektedir. Bu amaca yönelik detaylı bilgi 2016 Kurum İç değerlendirme Raporu'nda sunulmuş olup çalışmalar devam etmektedir.

İstanbul Arel Üniversitesi altıncı mezunlarını verecek olan genç bir üniversite olmasına karşın mezunlar arasında koordinasyon ve etkileşimi artırabilmek amacıyla 2017 yılı itibariyle faaliyet gösterecek olan mezunlar derneğini kurmuştur.

Mühendislik - Mimarlık Fakültesi bünyesindeki bölümlerin eğitim, uygulama ve araştırma konuları ile ilgili laboratuvar altyapısı ve fiziki mekanlar olarak elektronik ortamda envanter çalışması yapılmıştır. YÖK'ün, Bilim ve Teknoloji Bakanlığının, diğer üniversitelerin bilgi için erişimi olanaklı hale getirilmiştir. Ar-Ge birimine sahip sanayi kuruluşları ile Endüstride Uygulama Destekli Tez Programı Sözleşmesi yapılması üzerine çalışmalar sürdürülmektedir. Sanayi kuruluşlarının Ar-Ge yapmak üzere belirledikleri konularının, Üniversite Lisans Bitirme Projesi, Lisansüstünde de yüksek lisans tezi ve doktora tezi olarak verilmesi 2016-2017 eğitim öğretim yılından itibaren yönetmelikler çerçevesinde yapılacaktır. Özellikle ArtıArel Hızlandırma Programı ve ArtıArel Kuluçka Programları bünyesinde şirketleşme ve ticarileşme hizmetleriyle üniversite genelinde girişimcilik kültürünü oluşturan bir ekosistemi yapılandırma çalışmaları başlatılmıştır. Bu kapsamda 18 ön kuluçka desteği, 2 şirketleşme desteği kararlaştırılmıştır.

## **C. Eğitim ve Öğretim**

İstanbul Arel Üniversitesi eğitim-öğretim programları, Türkiye Yükseköğretim Yeterlilikler Çerçevesi ve Bologna süreci ile uyumlu olarak yürütülmektedir. Bologna süreci Avrupa'daki Yükseköğretim kurumlarının öğretim standart ve kalitesinin mukayese edilebilmesini garanti altına almak amacıyla tasarlanmıştır.

Eğitim-öğretim faaliyetleri aşağıdaki başlıklar altında değerlendirilmiştir.

### **Programların Tasarımı ve Onayı**

Programların eğitim amaçları, Üniversitenin bütün bölümleri arasında gerçekleştirilen koordinasyonla belirlenmektedir. Bu koordinasyon neticesinde sanayi kuruluşları, sağlık kuruluşları, özel ve kamu sektörleri ile ulusal anlaşmalar yapılmıştır. Ayrıca Erasmus+ ile Asya,



Avrupa ve Amerika başta olmak üzere birçok üniversite ile karşılıklı olarak uluslararası anlaşmalar yapılmıştır.<sup>5</sup>

**Programların yeterlilikleri:** Tüm programların program yeterlilikleri amaç ve hedef davranışlar belirlendikten sonra programların dersler ile bilgi, beceri ve yetkinliklerin bağlantısı kurulmakta ve her dersin programa olan katkı düzeyleri saptanmaktadır. Her bir programın yeterlilikleri aşağıdaki linkteki gibidir.<sup>6</sup>

**TYYÇ uyumu:** İstanbul Arel Üniversitesinin eğitim-öğretim ve sınav yönetmeliği Türkiye Yükseköğretim Yeterlilikler Çerçevesine dayanılarak hazırlanmıştır. Yönetmeliğin TYYÇ ile uyumlu olan 3. maddesi aşağıdaki linkteki gibidir.<sup>7</sup>

**Program yeterlilikleri ve ders öğrenme çıktıları:** İstanbul Arel Üniversitesi eğitim programı yeterlilikleri program içerisinde bulunan bütün derslerin öğrenme çıktıları ve yeterlilikleri arasındaki ilişkilendirme aşağıdaki linkte örnek olarak gösterilmiştir.<sup>8</sup>

**Onaylanma süreci:** Eğitim programları öncelikle dersin ilgili öğretim üyeleri tarafından belirlendikten sonra bölüm kurulunda görüşülüp onaylanmakta daha sonra ilgili Dekanlığa/Müdürlüğe sunulmaktadır. Programlar, ilgili fakülte ve yüksekokul kurullarında görüşüldükten sonra senatoya sunulmakta, Senato onayından sonra yürürlüğe girmektedir.

**Programların eğitim amaç ve kazanımlarının kamuoyuna ilanı:** Eğitim programlarımızın değerlendirme süreci tamamlandıktan sonra programlar Üniversitenin web sitesinde ilan edilmektedir.

## Öğrenci Merkezli Öğrenme, Öğretme ve Değerlendirme

**Derslerin AKTS kredileri:** Derslerin AKTS kredileri, iş yükü ağırlıkları, özelliklerine göre her bir ders için ayrı ayrı hesaplanmakta ve ders programında belirtilmektedir. Örnek olarak ilgili link aşağıda verilmiştir.<sup>9</sup>

**Uygulama ve stajın iş yükleri ve AKTS kredisi:** İstanbul Arel Üniversitesi iş yerinde uygulama (staj) dersi bazı bölümlerde uygulanmakta bazı bölümlerde ise uygulanmamaktadır. Staj programlarının uygulandığı örnek aşağıdaki linkteki gibidir.<sup>10</sup>

**Öğrencilerin aktif rol alması:** İstanbul Arel Üniversitesi içinde yer alan her bölümün öğrenci temsilcileri belli aralıklarla bir araya gelip öğrenci sorunlarını fakültelerine iletmektedir. Ayrıca öğrenciler senatoda temsil edilen öğrenci konsey başkanlığı kanalıyla senatoya eğitim programları ile ilgili istek ve önerilerini iletebilmektedirler. Bunun dışında her dönem sonunda

<sup>5</sup> Erasmus+, <http://erasmus-plus.arel.edu.tr/erasmus> İkili Anlaşmalar, <http://erasmus-plus.arel.edu.tr/erasmus-erasmus/ikili-anlasmalar>

<sup>6</sup> Program yeterlilikleri, <http://eobs.arel.edu.tr/program/molekuler-biyoloji-ve-genetik/280/genel-bilgi>

<sup>7</sup> İstanbul Arel Üniversitesi Yönetmeliği, <http://eobs.arel.edu.tr/files/website/idari-birimler/ogrenci-isleri/yonetmelikler/on-lisans-ve-lisans-egitim-ogretim-yonetmeli-2016.pdf>

<sup>8</sup> Program Yeterlilikleri-Ders Öğrenme Çıktıları, <http://eobs.arel.edu.tr/program/uluslararası-iliskiler-ingilizce/123/toplam-ders-poc-iliskisi>

<sup>9</sup><http://eobs.arel.edu.tr/program/matematik-bilgisayar/115/ders/3800/dersin-is-yuku-ve-akts-kredisi/16040-621-1-2-2-3-0>

<sup>10</sup> İşyerinde Uygulama, <http://eobs.arel.edu.tr/program/hemsirelik/261/ders-plani>

dersler ile ilgili bir memnuniyet anketi yapılarak öğrencilerin dersler ile ilgili görüşleri alınmaktadır. Uygulanan anket formu aşağıda belirtilen linkte yer almaktadır.<sup>11</sup>

**Ölçme ve değerlendirme yöntemi:** İstanbul Arel Üniversitesinde derslerin ölçme ve değerlendirilmesi yapılırken, derslerin özelliklerine göre ölçütler belirlenmektedir. Ara sınav, final sınavları, vaka uygulamaları, saha çalışmaları, atölye çalışmaları, süpervizyon, ödev, bilgisayarlı sunum, bilgisayar programlama ve laboratuvar çalışmaları vb. bu kriterlere örnek olarak verilebilir. Örnek ölçme değerlendirme kriterleri aşağıdaki linkteki gibidir.<sup>12</sup>

**Notlandırma ve değerlendirme:** Öğretim üyeleri her yarıyıl başında sınav ve uygulamaları ile ilgili değerlendirme ölçütlerini öğrenciler ile paylaşmaktadırlar. Dönem içi değerlendirme kriterleri ve yılsonu değerlendirme kriterleri öğrenci bilgi sisteminde öğrencilerin görebileceği şekilde öğretim üyesi tarafından sisteme girilmektedir. Sınav sonuçları öğrenci bilgi sistemine girilmekte, notların kesin kaydı yapıldıktan sonra sonuçlar her öğrencinin kendi şifresi ile notlarına erişebileceği şekilde öğrenci bilgi sisteminde ilan edilmektedir. İlan edilen notlara akademik takvimde belirtilen süre içinde itiraz eden öğrencilerin sınav kâğıtları yeniden incelenmektedir.

Doğru, adil ve tutarlı bir değerlendirme yapılabilmesi için ara sınav, canlandırma (role-play), sunum hazırlama ve sunma gibi farklı değerlendirme ve ölçütler ile ölçütlerin yılsonu başarı sınavına etkisi öğrenci bilgi sisteminde öğrencilerin görebileceği şekilde ilan edilmektedir. Her dersin programında belirlenen değerlendirme kriterlerine göre değerlendirmeler yapılmaktadır. Yazılı sınavlar için cevap anahtarları ilgili öğretim üyesi tarafından hazırlanmakta ve sınav ve uygulamaların değerlendirmesi belirlenen kriterlere göre yapılmaktadır. Öğrenci bilgi sistemine sadece öğretim üyeleri ve öğrenciler kendi şifreleriyle erişebilmektedir.

**Öğrencinin devam durumu:** Eğitim öğretim ve sınav yönetmeliğimize göre öğrencilerin, uygulamalı derslerin %80'ine, teorik derslerin %70'ine devam zorunluluğu bulunmaktadır. Sınava giremeyen öğrencilerden; hastalıklarını belirten bir rapor getirmeleri ve önemli mazeretlerini belgelemeleri durumunda yetkili fakülte ve yüksekokul kurullarında belgelerin değerlendirilmesinden sonra mazereti kabul edilenler, mazeret sınavlarına katılabilmektedir. İlgili yönetmelik linkleri aşağıdadır.<sup>13</sup>

**Özel yaklaşım gerektiren öğrenciler:** Üniversitemiz Engelli Öğrenci Biriminde, kaydı yapılan engelli öğrencinin durumu ve ihtiyaçları ile ilgili ilk değerlendirmeler yapılmakta ve akran destek sorumlusu öğrenci ile birlikte engelli öğrenci için destek programı hazırlanmaktadır. Her dönem başında öğrencinin aldığı dersler, öğrenci ve akrana destek olan öğrenci ile birlikte değerlendirilmekte ve değerlendirme sonuçları Engelli Öğrenci Birimine iletilmektedir. Öğrencinin, ders aldığı öğretim üyeleri ile görüşülerek dersin içeriği ve sınav formatı konusunda öğrencinin bilgi edinmesi sağlanmaktadır. Ders içerikleri ile ilgili bilgi sahibi olan

<sup>11</sup> Anket, <http://eobs1.arel.edu.tr/files/website/eobs/anketler/ogrencilerin-egitimi-degerlendirme-anketi.pdf>

<sup>12</sup> Değerlendirme kriterleri, <http://eobs.arel.edu.tr/program/hemsirelik/261/ders/4094/olcme-degerlendirme/40981-1244-7-3-2-4-0>

<sup>13</sup> Lisans ve Önlisans Yönetmeliği, <http://eobs.arel.edu.tr/files/website/idari-birimler/ogrenci-isleri/yonetmelikler/on-lisans-ve-lisans-egitim-ogretim-yonetmeliği-2016.pdf>

Lisansüstü yönetmeliği, <http://eobs.arel.edu.tr/files/website/idari-birimler/ogrenci-isleri/yonetmelikler/yonetmelikkk-lisans-ustu.pdf>

akran destek sorumlusu ile öğrenci birlikte, dönemlik gereksinim analizi yapmaktadır. Öğrencinin talep etmesi durumunda, akran destek sorumlusu, öğretim üyeleri ile görüşerek öğrencinin durumu ve gerekli ders ve sınav düzenlemeleri konusunda, Engelli Öğrenci Birimini bilgilendirmekte ve bu çalışmalar sonucunda öğrenciye akademik ve sosyal destek verilmesi sağlanmaktadır. Fiziksel çevre koşullarına ilişkin düzenleme talep eden öğrencinin, istek ve ihtiyaçlarını akran destek sorumlusuna iletmesi yeterlidir. Destek sorumlusu, ilgili birimlerle işbirliği içinde çalışarak ilgili düzenlemenin mümkün olan en kısa sürede yapılmasını sağlamaya çalışır. İlgili link aşağıdadır.<sup>14</sup>

İstanbul Arel Üniversitesini tercih eden uluslararası öğrenciler, kayıt, ders seçimi, danışmanlık hizmetleri, barınma ve ulaşım gibi konularda üniversitemizin uluslararası ilişkiler birimince bilgilendirilirler ve yönlendirilirler.

### **Öğrenci Kabulü, Gelişimi, Tanınma ve Sertifikalandırma**

Öğrenci kabulü aşağıdaki esaslara göre yapılmaktadır.

**Türk uyruklu öğrenciler için:** Ön lisans ve lisans programları için, Ölçme, Seçme ve Yerleştirme Merkezi (ÖSYM) tarafından düzenlenen üniversiteye giriş veya özel yetenek sınavını kazanmış olan öğrenciler kabul edilmektedir. Ayrıca meslek yüksekokulları ve açıköğretim ön lisans programları mezunlarının lisans öğrenimine devamları ile ilgili Dikey Geçiş Sınavını kazanan ve bunu geçerli belgelerle kanıtlayanlar da lisans programlarına alınmaktadır. Önlisans eğitiminin yapıldığı Meslek Yüksekokuluna, mesleki ve teknik orta-öğretim kurumlarından ve genel liselerden mezun olan öğrencilerde Üniversiteye bağlı Meslek yüksekokullarına ÖSYM tarafından yerleştirilen öğrenciler kabul edilmektedir.

Yüksek Lisans ve Doktora Programları için: ALES puanları ve yüksek lisans için lisans akademik ortalaması, doktora için lisans ve yüksek lisans ortalamalarının ağırlıkları göz önünde bulundurulmaktadır.<sup>15</sup>

**Yabancı öğrenciler için:** Lise mezunu, üniversite mezunu veya liselerin son sınıfında okuyan uluslararası öğrenciler önlisans ve lisans programlarımıza kayıt yaptırabilmek için doğrudan üniversitemize başvurabilmektedir. Bu öğrenciler Türkiye genelinde üniversiteler tarafından yapılan veya üniversitemiz tarafından yapılan YÖS sınavına girmekte ve elde ettikleri sonuçlara göre öğrencilerin kayıtları yapılmaktadır.

Yabancı uyruklu öğrencilerin yüksek lisans ve doktora programlarına kabulü, 15. dipnotta belirtilen kriterlere göre yapılmaktadır.

<sup>14</sup> Özel Yaklaşım Gerektiren Öğrenciler: <http://eobs.arel.edu.tr/ogrenciler-icin-genel-bilgiler/engelli-ogrenciler>

<sup>15</sup> Öğrenci Kabulü: <http://eobs.arel.edu.tr/universite-hakkinda/ogrenci-kabulu>

**Yeni öğrencilerin kuruma ve programa uyumu:** Yeni öğrencilerin kuruma uyumlarının sağlanması için eğitim öğretime başlamadan önce, oryantasyon günleri düzenlenmekte, eğitim kurumlarımızın fizik yapıları, hizmet alabilecekleri alanlar ve spor merkezleri, kütüphane ve dokümantasyon birimleri, düzenlenen bir turla öğrencilere gösterilmekte, ulaşım olanakları, idari yapı, öğretim üyeleri, derslerin dönemlere dağılımları, web sitesi ve yönetmelikler hakkında öğrencilere bilgi verilmektedir.

**Başarılı öğrencilerin kuruma/programlara kazandırılması:** Başarılı öğrencilerin kuruma kazandırılması için öğrencilere %100, %50 ve %25 olmak üzere üç ayrı kategoride burslar

verilmekte ve indirim oranları uygulanmaktadır. 2016-2017 akademik yılı verilerine göre üniversitemizde eğitim gören öğrencilerimizin yalnız %31’u ücretli olup %11’i %100, %55’i %50 burslu ve %3’ü %25 burslu statüsündedir. Ayrıca ÖSYS’de dereceye giren öğrencilere üniversitemizi tercih edip yerleştirilmeleri ve kesin kayıt yaptırmaları halinde; üniversite onur ve özel bursları, başarı bursları ve spor bursları vb. burslar sağlanmaktadır.<sup>16</sup>

**Öğrencilere yönelik akademik danışmanlık:** Üniversitemize kayıt yaptıran her öğrenciye bir akademik danışman atanmakta, akademik danışmanlar öğrencilerin ders seçimleri ve akademik konularla ilgili sorunlarının çözümünde rehberlik yapmaktadır. Ayrıca her dersin öğretim üyesi tarafından öğrencilere, girdiği derslerle ilgili destek verebilmeleri için haftada 1 saatlik danışmanlık süresi ayrılmaktadır.

**Öğrenci hareketliliği teşviki:** İstanbul Arel Üniversitesi, 2014 yılından itibaren geçerli olmak üzere Bologna sistemine dâhil olarak 2017 yılı için 47 ülkede geçerli olan Diploma Eki (Diploma Supplement) ile ödüllendirilmiştir. Diploma Eki sayesinde öğrencilerin almış oldukları AKTS kredileri, Bologna sistemine dâhil olan yükseköğretim kurumları tarafından tanınmaktadır.<sup>17</sup> Ayrıca öğrencilerin yurtdışında anlaşmalı üniversitelerde eğitim görebilmeleri için Erasmus Ofisi tarafından öğrencilere destek verilmekte ve yönlendirmeler yapılmaktadır.

## **Eğitim-Öğretim Kadrosu**

İstanbul Arel Üniversitesi 6 Fakülte, 3 Yüksekokul, 1 Meslek yüksekokulu ve 3 Enstitü ile eğitim öğretime devam etmektedir. Her bölümde alanında uzman öğretim elemanları istihdam edilmektedir. Raporun ilk bölümünde verildiği gibi, 2016-2017 akademik yılı itibarıyla, üniversitemizde kadrolu statüde 440, ders saati ücretli olarak görevlendirilen yarı zamanlı statüde 284 öğretim elemanı bulunmaktadır. Yarı zamanlı öğretim elemanı oranı yüksek görülmekle birlikte, ders yükü bakımında bu oran %20’ler civarındadır. Öte yandan, MYO ve uygulamalı eğitim yapan lisans programlarında sektörden öğretim elemanı görevlendirilmesi, bu alanın özelliğinin gerektirdiği bir husus olarak değerlendirilmelidir. Tablo 7’de, 2016-2017 Eğitim-öğretim yılı, birimlere göre öğretim elemanı sayıları verilmiştir. Yarı zamanlı öğretim elemanları verilen sayılara dâhil değildir.

<sup>16</sup> Burs ve indirim oranları: <http://eobs.arel.edu.tr/ogrenciler-icin-genel-bilgiler/burs-olanaklari>

<sup>17</sup> Diploma Eki, <http://eobs.arel.edu.tr/diploma-eki-de>

**Tablo 7. 2016-2017 Eğitim-öğretim yılı, birimlere göre öğrenci ve öğretim elemanı sayıları**

Akademik Birimler	Öğretim Üyesi	Öğ. Gör - Okutman	Araşt. Gör.	Toplam Öğr. El.	Öğrenci Sayısı	Öğrenci s./ Öğr.El.
Fen Ed. Fak	45	9	10	64	1.109	17
Güzel Sanatlar Fak.	12	3	2	17	172	10
İletişim Fak.	17	4	5	26	697	27
İkt. ve İdari Bil.Fak.	26	3	6	35	1.092	31
Müh-Mim.Fak.	44	9	14	67	1.714	26
Uygulamalı Bil.YO	20	1	4	25	693	28
Sağlık Bilimleri YO	27	11	6	44	1700	39
MYO	6	123	-	129	7.957	61
İngilizce Hazırlık	-	33	-	33	291	9

### Eğitim öğretim kadrolarının işe alınması

Eğitim öğretim kadrolarının işe alınmasında, diğer üniversitelerde olduğu gibi üniversitemizde de her unvan için aşağıda özetlenen prosedürler uygulanmaktadır.

**Profesör kadroları:** Profesörlüğe yükseltme ve atama, “2547 sayılı Yükseköğretim Kanunu’nun 26.maddesi”nde yer alan, “Öğretim Üyeliğine Yükseltme ve Atama Yönetmeliği”nin ilgili maddeleri ile “İstanbul AREL Üniversitesi Akademik Yükseltme ve Atama Yönergesi” esaslarına göre yapılmaktadır.

Fakülte/Yüksekokul Dekanlık/Müdürlükler tarafından talep edilen kadrolar, Rektörlük tarafından en yüksek tirajlı beş gazeteden birinde Türkiye ölçüsünde ve Resmi Gazete’de ilan edilmektedir.

En az 15 gün olan ilan süresi sonrası Profesör kadrosuna başvuran adayların durumlarını ve bilimsel niteliklerini tespit etmek için Üniversite Yönetim Kurulu’nca en az üçü diğer üniversitelerden veya Yüksek Teknoloji Enstitülerinden olmak üzere duyurulan kadronun bilim alanı ile ilgili en az beş profesör üye seçilmektedir. Bu üyelere, adaylar için gelen yazılı raporlar, Üniversite Yönetim Kurulu’nda görüşülmekte, Yönetim Kurulu’nun görüşü olumlu ise Rektörlük ilgili aday için atama kararı düzenlemektedir.

Atama kararnamesi, Dekan/Müdür ve Rektör tarafından imzalandıktan sonra Müttevelli Heyeti Başkanı tarafından onaylanmakta, onay sonrasında, ücretin (maaşın) de belirlendiği bir sözleşme düzenlenmektedir. Profesör adına düzenlenen sözleşme ilgili Profesör ve Müttevelli Heyeti Başkanı veya vekili tarafından imzalanmaktadır. Atama işlemi sonuçlanan öğretim üyesine ve ilgili Fakülte/Yüksekokula bilgilendirme yazısı yazılmaktadır.

**Doçent kadroları:** Doçentliğe yükseltme ve atama, “2547 sayılı Yükseköğretim Kanunu’nun 25.maddesi”ne, “Öğretim Üyeliğine Yükseltme ve Atama Yönetmeliği”nin ilgili maddeleri ile “İstanbul AREL Üniversitesi Akademik Yükseltme ve Atama Yönergesi” esaslarına göre yapılmaktadır.

Fakülte/Yüksekokul Dekanlık/Müdürlükler tarafından talep edilen kadrolar, Rektörlük tarafından en yüksek tirajlı beş gazeteden birinde Türkiye ölçüsünde ve Resmi Gazete’de ilan edilmektedir.

“2547 sayılı Kanun’un 25. maddesine” göre; Doçent unvanını almış aday için; ilan sonrası Üniversite Rektörü tarafından biri ilgili birim yöneticisi, en az biri de üniversitemiz dışından olmak üzere üç Profesör tespit edilir. Bu Profesörler aday ya da adaylar hakkında kişisel raporlar düzenleyerek Rektöre yazılı olarak bildirir. Bu raporlar Üniversite Yönetim Kurulu’nda görüşüldükten sonra, karar olumlu ise aday için Rektörlük tarafından atama kararnamesi düzenlenir.

Atama kararnamesi, Dekan/Müdür ve Rektör tarafından imzalandıktan sonra Müttevelli Heyeti Başkanı tarafından onaylanır. Atama kararnamesi onaydan çıktıktan sonra, ücretin (maaşın) de belirlendiği bir sözleşme düzenlenir. Doçent adına düzenlenen sözleşme ilgili Doçent ve Müttevelli Heyeti Başkanı veya vekili tarafından imzalanır. Böylece atama işlemi tamamlanmış olur. Atanması sonuçlanan öğretim üyesine ve ilgili Fakülte/Yüksekokula bilgilendirme yazısı yazılır.

**Yardımcı Doçent kadroları:** Yardımcı Doçentliğe yükseltme ve atama, “2547 sayılı Yükseköğretim Kanunu’nun 23.maddesi”ne, “Öğretim Üyeliğine Yükseltme ve Atama Yönetmeliği”nin ilgili maddeleri ile “İstanbul AREL Üniversitesi Akademik Yükseltme ve Atama Yönergesi” esaslarına göre yapılmaktadır.

Fakülte/Yüksekokul Dekanlık/Müdürlükler tarafından talep edilen kadrolar, Rektörlük tarafından en yüksek tirajlı beş gazeteden birinde Türkiye ölçüsünde ilan edilir. İlan süresi en az 15 gündür.

Bir Üniversite biriminde açık bulunan yardımcı doçentlik kadrosuna adayların başvurması için, rektörlükçe ilan verilir. Fakültelerde ve fakültelelere bağlı kuruluşlarda dekan, rektörlüğe bağlı enstitü ve yüksekokullarda müdürler; biri o birimin yöneticisi, en az biri de o üniversite dışından olmak üzere üç profesör veya doçent tespit ederek bunlardan adayların her biri hakkında yazılı mütalaa isterler. Dekan veya ilgili müdür kendi yönetim kurullarının görüşünü de aldıktan sonra önerilerini rektöre sunar. Atama, Rektör tarafından yapılır.

Atama kararnamesi, Dekan/Müdür ve Rektör tarafından imzalandıktan sonra Müttevelli Heyeti

Başkanı tarafından onaylanır. Atama kararnamesi onaydan çıktıktan sonra, ücretin de (maaşın) belirlendiği bir sözleşme düzenlenir. Yardımcı Doçent adına düzenlenen sözleşme ilgili Yardımcı Doçent ve Mütavelli Heyeti Başkanı veya vekili tarafından imzalanır. Böylece atama işlemi tamamlanmış olur. Atanmaya hak kazanan öğretim üyesine ve ilgili Fakülte/ Yüksekokula bilgilendirme yazısı yazılır.

**Öğretim Görevlisi /Araştırma Görevlisi/Okutman/Uzman/Çevirici Kadroları:** Adı geçen kadrolara atama işlemleri; 2547 Sayılı Yükseköğretim Mevzuatında yer alan ve Resmi Gazete’de yayımlanan “*Bazı Akademik Kadrolara Öğretim Elemanı Dışındaki Kadrolardan Yapılacak Atamalarda ya da Açıkta Atamalarda Merkezi Sınav ile Giriş Sınavlarına İlişkin Usul ve Esaslar Hakkında Yönetmelik*”de belirlenen koşullar çerçevesinde yapılır.

Atanmaya hak kazanan öğretim elemanları ile ilgili, Fakülte/Yüksekokul Yönetim Kurulları toplanır ve alınan kararlar Rektörlüğe yazılı bildirilir ve Rektörlük tarafından atama işlemi yapılır.

**Öğretim elemanı seçimi:** Rektörlük tarafından uygun görülen kadrolar için ilan metni hazırlanır. İlanda adayın başvuracağı fakülte/yüksekokul, bölüm/program, kadro unvanı, kadro sayısı ve aranan şartlar açıkça belirtilir. Öğretim üyeliğine başvuran adayların dosyaları; üyeleri Rektör, Rektör Yardımcısı, ilgili Dekan/Müdür, ilgili Bölüm Başkanı, Genel Sekreter ve Personel Daire Başkanından oluşan “Aday İnceleme Komisyon üyeleri” tarafından incelenir. Komisyonun akademisyen olmayan üyeleri, mevzuat konusunda kararlara katkıda bulunur.

Öğretim Üyelerinin dosyaları incelenirken; “2547 sayılı Yükseköğretim Kanunu’nun 23.maddesi”ne, “Öğretim Üyeliğine Yükseltme ve Atama Yönetmeliği”nin ilgili maddeleri ile “İstanbul AREL Üniversitesi Akademik Yükseltme ve Atama Yönergesi” esaslarına ve başvurunun ilanda belirtilen şartları sağlayıp sağlamadığına bakılır<sup>18</sup>. Şartları sağlayan öğretim üyelerinin atama işlemleri 2547 Sayılı Kanun’un 23. 25. ve 26. maddeleri gereğince yapılır.

**Diğer Öğretim Elemanları (Öğretim Görevlisi, Araştırma Görevlisi, Okutman, Uzman, Çevirici) seçimleri:** Bu kadrolara atama işlemleri, 2547 Sayılı Yükseköğretim Mevzuatında yer alan ve Resmi Gazete’de yayımlanan “*Bazı Akademik Kadrolara Öğretim Elemanı Dışındaki Kadrolardan Yapılacak Atamalarda ya da Açıkta Atamalarda Merkezi Sınav ile Giriş Sınavlarına İlişkin Usul ve Esaslar Hakkında Yönetmelik*”de belirlenen koşullar çerçevesinde yapılır. Şartları sağlayan öğretim elemanlarının atama işlemleri 2547 Sayılı Kanun’un 31. 32. ve 33. maddeleri gereğince yapılır. Öğretim elemanları atamalarında ayrıntılı bilgilere, 18. dipnotta verilen linkten ulaşılabilir.

**Kuruma dışarıdan ders vermek üzere öğretim elemanı seçimi;** Üniversitemize dışarıdan ders verecek öğretim elemanları; 2547 Sayılı Kanun’un 40/a, 40/b, 40/c ve 31. Maddelerine göre görevlendirilir. Bu elemanlara olan ihtiyacı belirlemek için öncelikle, fakülte/yüksekokul bölüm başkanları tarafından ders müfredatında yer alan fakat ilgili alanda öğretim elemanı bulunmayan derslerin tespiti yapılır. Bu tespit doğrultusunda doğacak ihtiyaç üzerine

<sup>18</sup> [https://www.arel.edu.tr/files/website/idari-birimler/personel/yonergeler/Akademik\\_Yukseltme\\_Atama\\_Yonergesi.pdf](https://www.arel.edu.tr/files/website/idari-birimler/personel/yonergeler/Akademik_Yukseltme_Atama_Yonergesi.pdf)

birimlerden gelen görevlendirme talep yazıları Fakülte/Yüksekokul Yönetim Kurulu Kararı'yla birlikte Rektörlüğe gönderilir. Rektörlükten onay verilen ders görevlendirmeleri için ilgili Fakülte/Yüksekokul bilgilendirilir. Ders verecek öğretim elemanının bulunmuş olduğu Yükseköğretim Kurumuna görevlendirme yazısı yazılır.

Yukarıdaki açıklamalardan görüleceği üzere, dışarıdan ders vermek üzere görevlendirilen öğretim elemanı seçiminde ilgili birim yetkilileri karar vermektedir. Özellikle, MYO gibi uygulamalı alanlarda dışarıdan görevlendirmelerde sektörde görev yapma veya sektör deneyimi olma niteliği dikkate alınmaktadır. Lisans programlarına seçim yapılırken ise Yükseköğretim Kurulu'nun ilkelerine uygun olarak en az "Öğretim Görevliliğin"e atama koşulları esas alınmaktadır.

**Ders görevlendirmeleri:** İstanbul Arel Üniversitesinde, her ders için alanında uzman öğretim elemanları istihdam edilmektedir. Öğretim elemanlarının derslere atanması bölüm başkanları tarafından yapılmakta, atamalar dekan ve müdürlerin onayına sunulmaktadır.

**Öğretim kadrosunun mesleki gelişimi:** Bütün öğretim elemanlarının ulusal ve uluslararası konferans, seminer ve kongrelere katılımı üniversite tarafından teşvik edilmektedir. İkili anlaşmalarımızın bulunduğu yurtdışındaki eğitimler, çalışmalar ve öğretim elemanı değişim süreçleri için Erasmus Ofisi destek vermektedir.

Öğretim elemanlarının mesleki gelişimlerini desteklemek için alanında uzman kişiler davet edilerek eğitimler düzenlenmektedir. Ayrıca, üniversitemiz bünyesinde yer alan Bilimsel Araştırma Proje Ofisi üniversitemiz öğretim elemanlarına hazırlamış oldukları yurtiçi ve yurtdışı projelerde destek vermektedir. Bunun dışında, Akademik Yazım Ofisi, öğretim elemanlarının yazdıkları İngilizce makaleleri yazım kuralları açısından kontrol etmektedir.<sup>19</sup>

**Eğitim-öğretim performanslarının değerlendirilmesi:** Üniversitede, kuruluşunun ilk yıllarında öğretim elemanı bulma gücünün de etkisiyle, öğretim elemanları için performans değerlendirmesi uygulaması yapılmamıştır. Bu eksikliği gidermek üzere, öğretim elemanlarının, eğitim öğretim ve araştırma alanlarındaki performanslarını nesnel olarak değerlendirmek üzere, "Akademik Personel Performans Değerlendirme Yönergesi" hazırlanmıştır. Yönerge, Senatonun onayı halinde 2016-2017 akademik yılından itibaren uygulanacaktır.

**Eğitim-öğretim kadrosunun sürdürülebilirliği:** Rektörlük, dekanlıklar/müdürlükler, idari birimler ve bölüm başkanlıkları tarafından koordineli çalışmalarla öğretim elemanlarının ve tüm çalışanlar için aidiyet duygusunun geliştirilmesi için çaba gösterilmektedir. Öğretim elemanlarının ihtiyaçlara göre niceliklerinin geliştirilmesi ve kurumu benimsemiş nitelikli öğretim elemanlarının kurumda uzun yıllar kalmaları ve çalışmalarını sürdürmeleri sağlanmaktadır.

<sup>19</sup>Bilimsel Araştırma Proje Ofisi ve Akademik Yazım Ofisi, <http://arelhap.arel.edu.tr/>



## Öğrenme Kaynakları, Erişilebilirlik ve Destekler

**Kurum öğrenme ortamları:** İstanbul Arel Üniversitesi, sahip olduğu iki yerleşke ile uygun öğrenme ortamlarına ve yeterli altyapıya sahiptir.<sup>20</sup>

**Teknoloji kullanımı:** Üniversitemiz, teknolojik alt yapı bakımından oldukça iyi bir düzeydedir. Derslerde teknoloji kullanımını teşvik etmek üzere, aynı anda 15.000 öğrenciye eğitim hizmeti vermek için tasarlanmış 300 akıllı sınıf bulunmaktadır. Yerleşke içi kablosuz internet bağlantısı, Radyo ve televizyon stüdyosu, 12 adet bilgisayar laboratuvarı ve Uçak Teknolojisi Laboratuvarı, 2 Fizik Tedavi merkezi, bilgisayar donanımlı 2 kütüphane, bilgisayarlı grafik tasarım ve çizim laboratuvarı, elektrik-elektronik, endüstri ürünleri, inşaat, makine laboratuvarları, moleküler biyoloji, simultane çeviri, genetik ve kimya laboratuvarları, beslenme ve diyetetik laboratuvarları, 1 psikoloji laboratuvarı ve 1 klinik gözlem görüşme odası bulunmaktadır.<sup>21</sup>

**Öğrencilerin mesleki gelişimi:** Öğrenciler eğitim ve ilgi alanları ile ilgili akademik danışmanlardan rehberlik hizmeti almakta ayrıca üniversitemiz bünyesinde hizmet veren Kariyer Merkezi aracılığı ile staj ve mezuniyet sonrası işe yerleştirme gibi olanaklardan yararlanmaktadırlar.<sup>22</sup> Ayrıca, öğrenciler eğitimleri boyunca alanında uzman kişiler tarafından verilen konferans, seminer ve dersler sayesinde mesleki gelişimlerini arttırma olanaklarından yararlanmaktadır.

**Öğrencilerin staj ve işyeri eğitimi:** İstanbul Arel Üniversitesi, dış paydaşları ile öğrencilerinin staj ve işyeri eğitimini desteklemektedir. Bünyemizde bulunan AREL Kariyer Merkezi, öğrenciler ile dış paydaşların buluşturulmasına yardımcı olmaktadır. Bu birimin katkılarıyla 2017 yılı itibarıyla çözüm ortağı sayımız, staj için 2.123, iş yeri uygulaması için 828'e yükseltilmiştir.<sup>23</sup>

**Rehberlik ve sağlık hizmetleri:** Tepekent ve Sefaköy yerleşkelerinde öğrencilere rehberlik hizmeti veren psikolojik danışmanlar istihdam edilmektedir. Ayrıca her iki yerleşkede de sürekli hizmet veren bir doktor ve bir hemşire bulunmaktadır.

**Tesis ve altyapılar:** Üniversitenin Tepekent Yerleşkesi'nde, yüzme havuzları, yemekhaneler, kafeler, kütüphaneler, kulüpler, spor merkezleri ve spor takımları ile öğrencilerin kullanımına yönelik yeterli tesis ve altyapı imkânları bulunmaktadır. Ek-1'de, Üniversitenin sahip olduğu tesis ve alt yapı imkânları ile ilgili ayrıntılı bilgiler bulunmaktadır.

**Sosyal, kültürel ve sportif faaliyetler:** İstanbul Arel Üniversitesinin sahip olduğu altyapı ve tesis imkânları ve öğrenci kulüpleri vasıtasıyla öğrencilerin değişik etkinlikler yapabileceği olanakları bulunmaktadır. Faaliyette olan öğrenci kulüplerinin listesi Ek-1'de verilmiştir. Ayrıca, öğrenciler, tiyatro, konferans, spor müsabakaları ve benzeri faaliyetleri düzenleyebilmektedir. Öğrenciler tarafından düzenlenen etkinliklere destek verilmektedir.

<sup>20</sup> Altyapı Olanakları, <http://eobs.arel.edu.tr/universite-hakkinda/genel-bilgi/kurulus-ve-yerleskeler>. Ayrıca Ek-1'deki bilgilere bakılabilir.

<sup>21</sup><http://eobs.arel.edu.tr/universite-hakkinda/genel-bilgi/kurulus-ve-yerleskeler>

<sup>22</sup> ARELKAM, <http://arelkariyer.arel.edu.tr/>

<sup>23</sup> ARELKAM, <http://arelkariyer.arel.edu.tr/>

Üniversitemizde öğrenciler, etkinliklerle kişisel, sosyal ve mesleki alanda kendilerini geliştirme olanaklarına sahip olmaktadır.<sup>24</sup>

İstanbul Arel Üniversitesi öğrencileri, son üç yılda sporun hemen her alanında önemli başarılar göstermişlerdir:

- Erkek Basketbol Takımı, 2014-2015 Öğretim yılında İstanbul Şampiyonu olarak Üniversiteler Süper Ligine yükselme başarısı göstermiş, 2015-2016 Öğretim yılında Üniversiteler Süper Liginin grup 3. olarak tamamlamıştır. Takım, 2016-2017 Öğretim yılında Mayıs ayında Üniversiteler Süper liginde mücadelesine devam edecektir
- Bayan Voleybol Takımı, 2015-2016 Öğretim Yılında İstanbul 2.si olarak Üniversiteler Süper Ligine yükselme başarısı göstermiştir. Takım, 2016-2017 Öğretim yılında Mayıs ayında Üniversiteler Süper liginde mücadele edecektir.
- Bayan Basketbol Takımı Üniversiteler 1. Liginde mücadele etmektedir.
- Erkek Voleybol Takımı Üniversiteler 2. Liginde mücadele etmektedir.
- Erkek Futbol Takımı Üniversiteler 1. Liginde mücadele etmektedir.
- Bilek Güreşi Takımı 2014-2015 Öğretim yılında takım olarak Türkiye Şampiyonasına katılmıştır.
- Masa Tenisi Takımı, 2014-2015 ve 2015-2016 Öğretim yılında takım olarak Üniversiteler Türkiye Şampiyonasına katılmıştır.
- Satranç Takımı, Üniversite Sporları Federasyonu tarafından düzenlenen Türkiye Şampiyonalarına katılmaktadır.

Ayrıca öğrencilerimizin bireysel olarak ilgi duydukları spor dallarında yarışmalara katılmaları desteklenmekte, gerekli tüm teknik ve ekonomik olanaklar sağlanmaktadır. 2015-2016 Öğretim yılında öğrencilerimizin; Kick-Boks, Muay-Thai, Tekvando, Kayak, Okçuluk yarışmalarına katılmaları sağlanmıştır.

Bunların dışında, Üniversitemiz bünyesinde bulunan Spor Merkezinde, her iki yarıyılıda birer kez olmak üzere yılda iki kez; Voleybol, Basketbol, Futbol, Yüzme, Satranç, Tavla, Masa Tenisi alanlarında turnuvalar yapılmaktadır. Yarışmalara Üniversitemiz öğrencileri, akademik ve idari personeli ortak takımlar kurarak birlikte katılabilmektedir. Yarışmalar sonunda kupa, madalya ve çeşitli ödüller verilmektedir.

Kurum içinde yapılan yarışmaların istatistikleri ile ilgili aşağıdaki linkten ayrıntılı bilgi edinilebilir.<sup>25</sup>

**Özel yaklaşım gerektiren öğrenciler:** Üniversitemizde, engelli öğrencilere kayıt yaptırdıkları andan itibaren yardımcı olmak için Engelli Öğrenci Birimi oluşturulmuştur. Bu öğrencilere kolaylık sağlamak için uygun ortamlar sağlanmıştır. Akıllı sınıflar ve engelli dostu kampüsü ile

<sup>24</sup> Sağlık, Kültür ve Spor Daire Başkanlığı, <http://www.arel.edu.tr/saglik-kultur-ve-spor-daire-baskanligi>

<sup>25</sup> <http://www.arel.edu.tr/saglik-kultur-ve-spor-daire-baskanligi/etkinlik-istatistikleri/spor-merkezi/2014-2015>.

özel yaklaşım gerektiren öğrencilere destek olunmaktadır.<sup>26</sup> İstanbul Arel Üniversitesini tercih eden uluslararası öğrencilere ise kayıt, ders seçimi, danışmanlık hizmetleri, barınma ve ulaşım vb. konularda üniversitemizin Uluslararası İlişkiler Ofisince rehberlik yapılmakta ve destek verilmektedir.

**Hizmetlerin kalitesi, etkinliği ve yeterliliği:** İstanbul Arel Üniversitesi tarafından sunulan hizmetlerin ve desteklerin sürekliliğini, etkinliğini ve verimliliğini sağlamak için İstanbul Arel Üniversitesi Ön Lisans, Lisans ve Lisansüstü Yönetmeliğinde belirlenen hükümler temel alınmaktadır.

## **Programların Sürekli İzlenmesi ve Güncellenmesi**

**İç ve dış paydaşların sürece katılımı:** Öğretim elemanları, öğrencilerin görüşlerini de alarak işveren, iş dünyası ve meslek örgütleri ile bağlantı kurularak onların ihtiyaçları ve beklentilerine göre programlar, bölüm kurullarında gözden geçirilmekte, değişiklikler yapılmakta ve yapılan değişiklikler dekanlıklara ve senatoya sunulmaktadır.

**Gözden geçirme faaliyetleri:** Gözden geçirme faaliyetleri bölüm kurullarınca yapılmakta, bu çalışma için üniversitemiz kariyer merkezinden destek alınmaktadır. Ayrıca katkı veren dış paydaşların görüşleri anket ve birebir görüşmeler yoluyla alınmakta, öğretim elemanlarının ve öğrencilerin talepleri hem görüşme hem de anketler yoluyla alınmaktadır. Dış paydaşlar, programın staj ve işyerinde uygulama etkinlikleri yoluyla, istihdam ettikleri mezunlarımızın yetkinlikleri ile ilgili programların hedef davranışları ile ilgili geri bildirim vererek sürece dâhil olmaktadır.

**Değerlendirme sonuçları ve programın güncellenmesi:** Özellikle dış paydaşlar ile anket ve görüşme yoluyla alınan bilgilerle; öğretim elemanlarının önerileri ile değerlendirmeler yapılmakta, ihtiyaçlara göre programların güncellenmesi ve iyileştirilmesi yapılmaktadır. Yapılan bu iyileştirmeler bölüm kurullarınca ilgili dekanlıklara ve dekanlıklar kanalı ile senatoya sunulmaktadır.

**Programın eğitim amaçlarının ölçümü:** Üniversitemiz bünyesinde bulunan alanında uzman öğretim elemanları ve bölümler öncelikle derslerin amaç ve hedeflerini belirlemede, daha sonra ölçme ve değerlendirme kriterleri ile derslerin hedeflerine ulaşmış olup olmadığını tespit edilmektedir. Dış paydaşları tarafından istihdam edilen mezunlarımızın yetkinlikleri ve yeterlilikleri ile ilgili geri bildirimler alınmakta, bu geri bildirimler sonucunda ortaya çıkan ihtiyaçlara göre programların amaç hedef davranışlarında yeni düzenlemeler yapılmaktadır.

**Programların güvencesi:** İstanbul Arel Üniversitesi programlarının amaçları ve öğrenme çıktılarına ilişkin taahhütler Üniversitemizin Ön lisans, Lisans ve Lisansüstü Eğitim-Öğretim ve Sınav yönetmelikleri ile güvence altına alınmıştır.

<sup>26</sup> Özel Yaklaşım Gerektiren Öğrenciler: <http://eobs.arel.edu.tr/ogrenciler-icin-genel-bilgiler/engelli-ogrenciler>

## Ç. Araştırma ve Geliştirme

### Araştırma Stratejisi ve Hedefleri

İstanbul Arel Üniversitesi akademik ve bilimsel çalışmaları, araştırma, yaratıcı ve girişimci projeleri destekleyerek ulusal ve uluslararası alanlarda önde gelen üniversiteler arasında yer almayı hedeflemektedir. Bu vizyon doğrultusunda birçok farklı disiplinde bilimsel çalışmalar yapmak, ulusal ve uluslararası düzeyde topluma faydalı, araştırma ve sorgulama yeteneğine sahip bir öğrenim ve araştırma merkezi olmak üniversitemizin önceliklerindedir.

Üniversitemizin bu hedefe ulaşmak üzere izlediği strateji aşağıda listelenmiştir:

- Üniversite bünyesinde nitelikli araştırmaların yürütülmesi için gelişmiş alt yapıya sahip araştırma ve uygulama laboratuvarları oluşturmak.
- Üniversitemiz bünyesindeki özgün araştırmalar yürüten araştırmacıları destekleyen, nitelikli yayın ve yeni araştırma projeleri üretmeye özendirmek, büyük ölçekli, stratejik öneme sahip, öncelikli alanlara yönelik, çok disiplinli ve disiplinler arası araştırmaları desteklemek, uluslararası etki yaratabilecek araştırma alanlarında kapasite geliştirmek. Eğitim, araştırma ve uygulamaları disiplinler arası yaklaşımla yaygınlaştırmak.
- Üniversitemiz bünyesinde yürütülen araştırma ve etkinlikler sonucunda üretilen bilimsel verilerin ülkenin ve insanlığın yararına paylaşılmasını ve akademisyenlerin bilimsel yayın üretimini teşvik etmek. Kurum içi akademik çalışma çıktılarını, buluş ve patentleri toplum hizmetine sunmak, onları ödül ve teşviklerle desteklemek.
- Toplumun ihtiyaçlarını esas alan ve kalkınmaya katkısı olan projeleri teşvik etmek. Araştırma çıktılarının toplumsal ve ekonomik değere dönüşme sürecinin güçlendirilmesi amacıyla, Üniversite-Sanayi işbirlikleri kurarak projeler yürütmek.
- Bilim ve teknoloji alanındaki gelişmeleri algılayabilen, mesleklerinde uzmanlaşmış, ulusal ve uluslararası rekabete açık ve edindikleri bilgileri akademik yaşam, uygulama ve diğer alanlarda kullanabilen, alanlarında öncü olacak kişiler yetiştirmek.
- Ulusal ve uluslararası araştırma grupları ve kurumlarla işbirlikleri geliştirmek ve yürütmek.
- Türkiye'nin gelişimde YÖK'ün belirlediği hedef ve vizyona uygun, Yükseköğretim Yetkinlikler Çerçeve Programı (YYÇP) ve Bologna sürecine uyumlu öğretim yaparak sorgulama ve araştırmaya yönelik bireyler yetiştirmek.
- Üniversitemiz bünyesindeki akademisyenlerin, öğrencilerinin yaratıcı ve girişimci projeler geliştirmelerine destek olmak, eğitimin ve araştırmanın bütünlüğü doğrultusunda lisans öğrencilerinin de araştırmaya katılmasını sağlamak.
- Etik değerlere saygılı bilimselliğin (Etik Komisyonu, İntihali önlemeye yönelik özel yazılımlar, vb. ile) yürütülebilmesini sağlamak.

## Araştırma Kaynakları

İstanbul Arel Üniversitesi'nde yürütülen araştırmalar iç ve dış kaynaklar ile desteklenen araştırmalardır.

İstanbul Arel Üniversitesi mütevelli heyeti tarafından her yıl belirlenen BAP bütçesi ile akademisyenlerin araştırma ve bilimsel faaliyetleri dört başlık altında desteklenmektedir:

1. Standart araştırma proje desteği ile İstanbul AREL Üniversitesi öğretim üyelerinin kişisel veya disiplinler arası bilimsel araştırma ve geliştirme faaliyetleri desteklenmektedir.
2. Tez projeleri ile yüksek lisans ve doktora tezlerini kapsayan, bir öğretim üyesinin yürütücülüğünde öğrencileri ile yürüttükleri araştırma projeleri desteklenmektedir.
3. Bilimsel Etkinliklere Katılım Projesi ile, bilimsel sempozyum ve kongrelere kabul edilmiş bildirilerini sözlü veya poster olarak sunacak araştırmacılar desteklenmektedir.
4. Bilimsel Etkinlik Düzenleme Projeleri ile İstanbul AREL Üniversitesi ev sahipliğinde düzenlenecek ulusal veya uluslararası bilimsel içerikli, bilim ve danışma kurulu gibi organları olan, sözlü veya poster sunumlarının hakemsiz veya hakemli değerlendirmeye belirlendiği ve bildiri kitabının basıldığı kongre, sempozyum, konferans ve benzerlerine yönelik projeler desteklenmektedir.
5. Ayrıca İstanbul AREL Üniversitesi öğretim üyelerinin araştırmaları sonucunda ortaya çıkan ve uluslararası indekslerce taranan bilimsel yayınlara ve atıflara destek verilmektedir.

Bu kapsamda, kurulduğu 2007 yılından beri üniversitede gelişmiş alt yapıya sahip başlıca Robotik, Moleküler Biyoloji ve Genetik, Klinik Gözlem, Psikofizyoloji, Biyomedikal Enstrümantasyon Laboratuvarı ve İstanbul Kalkınma Ajansı (İSTKA) destekli Polimer Teknolojileri ve Kompozit Malzemeler Ar-Ge Merkezi (ArelPOTKAM) olmak üzere araştırma ve uygulama laboratuvarları oluşturulmuştur ve toplam 4.980.464,00 TL bütçe ile araştırma projeleri yürütülmüştür.

Sağlanan bu alt yapıyla araştırma laboratuvarlarında 2016 yılı sonuna kadar toplamda 78 dış destekli (TÜBİTAK, İstanbul Kalkınma Ajansı, Avrupa Birliği, vb.) proje başvurusu gerçekleştirilmiştir. Bu başvurulardan 14'ü TÜBİTAK/ARDEB, 4'ü İstanbul Kalkınma Ajansı (İSTKA), 1'i ManuNET, 1'i Newton Fonu ve 1'i Femicide (Açık Toplum Vakfı) olmak üzere toplamda 21 proje destek almaya hak kazanmış ve yürütülmektedir/yürütülmüştür. Aynı dönem üniversitemiz kaynaklarıyla 3 adet BAP Projesi desteklenmiştir. Projelerden ve yapılan akademik çalışmalardan son dört yılda (2013-2016) toplam 186 adet uluslararası indekslere girmiş akademik yayın yapılmıştır.

Akademisyenlerimiz katıldıkları Ulusal ve Uluslararası kongrelerden toplam 7 olmak üzere çeşitli alanlarda ödüller almıştır.

Üniversitemiz bünyesinde yürütülen araştırma ve etkinlikler sonucunda üretilen bilimsel verilerin ülkenin ve insanlığın yararına paylaşılmasını ve akademisyenlerin nitelikli yayın üretimini teşvik etmek amacıyla, kongre katılımları desteklenmekte, yapılan yayınlar “İstanbul Arel Üniversitesi Bilimsel Etkinlikleri Teşvik Yönergesi<sup>27</sup>”ne bağlı olarak teşvik ikramiyesi ile ödüllendirmektedir. Üniversitemizin kuruluşundan itibaren akademisyenlerin bilimsel faaliyetleri desteklenmiş ve ödüllendirmiştir. Bu kapsamda, şu anda kadar toplam 228 ulusal ve uluslararası kongre katılım başvurusu desteklenmiş, 146 akademik yayın teşvik ile ödüllendirilmiştir. 2016 yılında teşvik verilen yayın sayısı 56, ulusal bildiri sayısı 57, uluslararası bildiri sayısı 61, desteklenmiş olan ulusal ve uluslararası kongre katılım sayısı da 134’tür. Ayrıca, 2016 yılında ArtıArel Kuluçka ve Girişimcilik Uygulama ve Araştırma Merkezi kurulmuştur. Bu merkezin vizyonu doğrultusunda ilk bir yıl içinde fikir sahibi 11 girişimcinin destek programına alınması, 2 girişimcinin şirketleşme sürecinin desteklenmesi hedeflenmektedir.

İstanbul Arel Üniversitesi’nde araştırma faaliyetlerine destek sağlayan dış kaynaklar TÜBİTAK, Avrupa Birliği, İstanbul Kalkınma Ajansı ve Sivil Toplum Kuruluşlarıdır.

Dış kaynaklarla desteklenen araştırma projelerinin hazırlanmasında, akademisyenlerimize destek vermek ve projelerin yürütülmesinde onlara yardımcı olmak üzere, 2014 yılında Bilimsel Araştırma Projeleri (BAP) birimi kurulmuştur. Ocak 2017’de, üniversite bünyesindeki çeşitli birimlerde yürütülen araştırma ve deneysel geliştirme alanındaki proje ve faaliyetler sonucu elde edilen birikim ve yetkinliklerin birleştirilmesiyle ArelTTO kurulmuştur. Üniversitemiz, bilimsel ve akademik araştırmaları ve etkinlikleri ArelTTO aracılığıyla “İstanbul Arel Üniversitesi Bilimsel Araştırma Projeleri Uygulama Yönergesi<sup>28</sup>”ne bağlı olarak iç kaynaklar ile desteklemektedir. Ulusal ve uluslararası proje kaynaklarına erişim için ArelTTO bünyesinde bilgilendirme, eğitim ve proje yazımı hizmetleri sunulmaktadır. Aynı zamanda, ArelTTO Üniversite-Sanayi İşbirliği faaliyeti kapsamında sanayi kuruluşlarına gerek teknik gerekse akademik danışmanlık hizmetlerinde de olanaklar sağlamaktadır. ArelTTO, mali işler ile birlikte tüm ulusal ve uluslararası projelerin yürütülmesinde de proje yürütücülerine destek olmaktadır. ArelTTO faaliyetleri kapsamında üniversitede nitelikli proje ve yayın kültürünün oluşturulması için çalıştaylar düzenlenmiştir.

Üniversitemizde Ocak 2012’ten başlayarak, Mart 2017’ye kadar olan dönemde dış kaynaklar tarafından desteklenen projelerin sayısı 21 olup bu projelerin toplam büyüklüğü 4.514.378,00 TL’dir.

## **Araştırma Kadrosu**

İstanbul Arel Üniversitesi araştırma üniversitesi olma hedefi doğrultusunda nitelikli araştırmacıların üniversite bünyesine alınmasını teşvik etmektedir. Bu kapsamda işe alınan araştırma personeli ve araştırmacı öğretim elemanları “2547 sayılı Yükseköğretim Kanunu’nun, “Öğretim Üyeliğine Yükseltme ve Atama Yönetmeliği”nin ilgili maddeleri ile “İstanbul AREL Üniversitesi Akademik Yükseltme ve Atama Yönergesi” ne bağlı olarak işe alınmaktadır.

<sup>27</sup> <http://arelhap.arel.edu.tr/araştırma/bilimsel-etkinlik-destegi/bilimsel-etkinlikleri-tesvik-yonergesi>

<sup>28</sup> <http://arelhap.arel.edu.tr/proje-destek-ofisi/arelhap-projeleri/uygulama-yonergesi>

İstanbul Arel Üniversitesi, araştırmacı potansiyelinin desteklenmesi ve teşvik edilmesi için ArelTTO tarafından proje eğitimleri verilmekte, proje destekleri verilmektedir. Araştırma kadrosunun yetkinliği araştırmacı kadronun yıllık araştırma faaliyetleri, yürütülen ve araştırmacı olunan araştırma proje sayısı ve bütçesi ile tespit edilmekte ve ARELTTO tarafından takip edilmektedir.

### **Araştırma Performansının İzlenmesi ve İyileştirilmesi**

İstanbul AREL Üniversitesi bünyesinde yürütülmekte olan araştırmalara ait teknik ve mali raporlar ArelTTO ve mali işler birimleri tarafından takip edilmektedir. Gerek bu raporlar gerekse yayın sayısı ve proje çalışmaları bilgilerine bakılarak her yıl kurumun araştırma performansı izlenmektedir. WEB of Science kapsamında Arel Üniversitesi adresli 2010 yılında 3 yayın varken bu sayının 2011’de 7’ye, 2012’de, 21’e, 2013’te 28’e, 2014’te 53’e, 2015’te 43’e, 2016’da 62’ye yükselmiş olması bu gelişmenin bir göstergesidir.

Araştırma performansının iyileştirilmesi, ulusal ve uluslararası kaynaklara erişim için ArelTTO bünyesinde bilgilendirme, eğitim ve proje yazımı hizmetleri sunulmaktadır.

Araştırma performansı göstergelerinden biri de üretilen doktora tezi sayısıdır. Üniversitemiz yüksek lisans eğitimine ve özellikle doktora eğitimine önem vermektedir. Bu nedenle araştırmacı bilim insanı yetiştirilmesini teşvik etmek için seçilmiş doktora öğrencilerine bursiyer olarak teşvik vermektedir<sup>29</sup>. 2016-2017 akademik yılı itibarıyla beş öğrenci Doktora bursiyeri olarak eğitim almaktadır.

İlk doktora programının açıldığı 2011 yılından bu yana: doktora öğrenci sayısı ve mezun sayıları Tablo 8’de verilmiştir. Görüldüğü gibi, Üniversitemiz Sosyal Bilimler Enstitüsünde 4, Fen Bilimleri Enstitüsünde 3 programda doktora eğitimi verilmektedir.

Tablo 8’den görüldüğü gibi,

- Fen Bilimleri Enstitüsünde yer alan üç programa yerleştirilen aktif doktora öğrenci sayısı 23 olup 9 öğrenci “özel öğrenci” statüsünde eğitim almaktadır.
- Sosyal Bilimleri Enstitüsünde yer alan dört programa aktif yerleştirilen öğrenci sayısı 287 olup, 122 öğrenci “özel öğrenci” statüsünde eğitim almaktadır.
- Fen Bilimleri Enstitüsünde henüz doktora verilmemiştir. Sosyal Bilimler Enstitüsünde doktora verilen öğrenci sayısı 16’dır.

Üniversitenin hedefi, nitelikten ödün vermemek şartıyla verilen doktora sayısını arttırmaktır. Hazırlanmakta olan Üniversitenin Stratejik Planında bu sayılar ayrıntılı olarak yer alacaktır.

<sup>29</sup> İstanbul Arel Üniversitesi Doktora Burs Yönergesi

**Tablo 8: Nisan 2017 itibarıyla Enstitülerde, programlara göre aktif ve mezun doktora öğrenci sayıları**

Programlar	Aktif öğrenci sayısı		Mezun
	Yerleştirilen	Özel öğrenci	
<b>Fen Bilimleri Enstitüsü</b>	<b>18</b>	<b>13</b>	<b>-</b>
Elektrik-Elektronik Mühendisliği	6	5	-
Makine Mühendisliği	1	2	-
Mimarlık	11	6	-
<b>Sosyal Bilimler Enstitüsü</b>	<b>186</b>	<b>126</b>	<b>22</b>
Grafik Tasarımı (Sanatta Yeterlik)	27	28	<b>6</b>
İşletme-Muhasebe ve Finansman	10	14	-
İşletme-Yönetim Organizasyon	60	57	<b>12</b>
Psikoloji-Klinik Psikoloji	89	27	<b>4</b>
<b>TOPLAM</b>	<b>204</b>	<b>139</b>	<b>22</b>

## D. Yönetim Sistemi

### Yönetim ve İdari Birimlerin Yapısı

Kurum, eğitim-öğretim ve araştırma süreçlerini, kaynak konusunda, kurumun İTA Amiri olan Mütevelli Heyet Başkanı'nın onayı dâhilinde; Senato ve ilgili diğer kurulların belirlediği planlama ile yönetmektedir.

### Kaynakların Yönetimi

Üniversitemiz mali kaynak bakımından kendi kendine yetecek hatta kaynak fazlalığı bulunan finansal yapıdadır. Bu bağlamda üniversitemizin, gerek kısa gerekse uzun vadeli finansal kaynağa ihtiyacı bulunmamaktadır.

Mali kaynağımız, eğitim faaliyeti gelirlerinden oluşmaktadır. Eğitim kaynaklı oluşan gelirlerimizin yönetiminde öncelikli olarak eğitim öğretim faaliyet giderleri yer almaktadır. Eğitim-öğretim faaliyet giderleri içerisinde akademik-idari personel giderleri, laboratuvar demirbaş alımları, öğrenci-personel taşıma giderleri, güvenlik giderleri gibi genel gider harcamaları kapsar.

Mali kaynaklar üniversitenin gereksinimlerini giderilmesi amacıyla yetkili kişilerin bütçelenmiş harcamalarına istinaden yapılmaktadır.

Üniversitemiz taşınır ve taşınmaz kaynakların alımı, varlıkların etkin bir biçimde ihtiyacı karşılamaya yönelik değerlendirilmesi ve yönetmelik çerçevesinde titiz ve kapsamlı araştırmalar sonucu kıt kaynaklar mantığıyla değerlendirilerek yapılmaktadır. Bu bağlamda kaynak yönetimi taşınır kaynaklarda satın alma yönetmeliğince süreç içerisinde değerlendirilip, ihtiyaca yönelik değerlendirme onayıyla gerçekleştirilmektedir. Satın alınan taşınır kaynaklar, zimmetlenerek sorumluluk altına alınmaktadır.

Taşınmazlarımız olarak üniversitenin Tepekent Yerleşkesi içerisinde bulunan bina ve tesisler yer almakta olup, öğrenci etkinliği ve gereksinimlerini karşılayacak şekilde tasarlanmıştır.



## Bilgi Yönetim Sistemi

Üniversitenin işleyişiyle ilgili her türlü faaliyet ve sürece ilişkin veriler, Rektör yardımcısının denetiminde toplanmakta, paydaşlarla paylaşılması gerekenler web sayfasına aktarılmaktadır.

Eğitim ve öğretim faaliyetlerine yönelik olarak öğrencilerin; başarı oranı ve program memnuniyeti ile ilgili bilgiler, öğrenci otomasyon sisteminde saklanmakta olup bu bilgiler, ilgili birimler tarafından değerlendirilmektedir.

Ar-Ge faaliyetlerine yönelik faaliyetler raporun 19. sayfasında özetlenmiştir.

Mezunların istihdam oranları ve istihdamın sektörel dağılımı ve niteliklerini kapsayan bir değerlendirme yapabilmek için Mezunlar Derneğinin kurulması teşvik edilmiştir. Tüzüğü hazırlanan ve kuruluş aşamasında olan derneğin faaliyete geçmesiyle, iyileştirmenin gerekli olduğu bu alanda çalışma yapılacaktır.

Üniversitemiz henüz kurumsal iç ve dış değerlendirme süreçlerinden geçmemiştir. Ancak kurumla ilgili her türlü bilgi, her yıl rutin olarak Yükseköğretim Denetleme Kuruluna sunulan raporda kullanılmak üzere Personel Daire Başkanlığında toplanmaktadır.

## Kurum Dışından Tedarik Edilen Hizmetlerin Kalitesi

Kurum dışından alınan hizmetler dört başlıkta toplanabilir:

- **Yemek ve kafeterya hizmetleri:** Bu hizmetler, üniversitenin kuruluşundan beri, hizmet kalitesi bilinen “Ege Kafeterya Yemek Hizmetleri Ltd. Şti” adlı bir firma tarafından yürütülmektedir. Firmanın, iki yerleşkedeki görevli sayısı 55’tir. Akademik ve idari personelle yapılan yüz yüze görüşmeler ve öğrencilere uygulanan memnuniyet anketleriyle hizmetin kalitesi konusunda bilgiler alınmakta, fiyatlar emsal kurumlarla karşılaştırılmaktadır. Bugüne kadar bu hizmetle ilgili bir olumsuzluk yaşanmamıştır.
- **Öğrenci bilgi sistemi otomasyonu:** Üniversitemiz Öğrenci İşleri biriminde, Ege Üniversitesi kuruluşu olan ÜNİPA A.Ş. tarafından yazılan Öğrenci Bilgi Sistemleri Otomasyon Yazılım Programı kullanılmaktadır. Program ilgili kuruluşun kontrolünde ve desteğiyle hizmete devam etmektedir. Kullanılan bu programda; öğrenci kayıtları, ders kayıtları, ders izleme formları, not girişleri, not görüntüleme, yoklama girişleri, tüm öğrenci belge işlemleri, yoklama girişleri, mezuniyet işlemleri yapılmaktadır.
- **Servis hizmetleri:** Üniversitemizin kentin merkezi yerleşim bölgelerinden uzak olması, servis hizmetlerini önemli kılmaktadır. Gerek öğrenciler, gerekse akademik ve idari personel için merkezi ulaşım noktalarına belirli aralıklarla ücretsiz servis imkânı sağlanmaktadır. “A Turizm ve Taşımacılık” adlı şirket tarafından yürütülen servislerin çalışma düzeni, görevlendirilen bir idari personel aracılığı ile sürekli denetlenmektedir.
- **Güvenlik Hizmetleri:** Üniversitenin güvenlik hizmetleri “İstanbul Özel Güvenlik Şirketi” adı verilen kuruluştan alınmıştır. 36 güvenlik personelinin görev aldığı hizmet her iki kampüste daha çok giriş ve çıkışlardaki güvenliği sağlayacak şekilde yapılmıştır.

Kurum dışından alınan hizmetler, Genel Sekreterlik bünyesindeki yetkililerce denetlenmekte, hizmetlere ilişkin geri bildirim, öğrencilere uygulanan memnuniyet araştırmalarıyla belirlenmektedir.

## **Kamuoyunu Bilgilendirme**

Kurum, topluma karşı sorumluluğunun gereği olarak, eğitim-öğretim, araştırma-geliştirme faaliyetlerini de içerecek şekilde faaliyetlerinin tümüyle ilgili güncel verileri, web sayfası aracılığı ile kamuoyuna bildirmekte ve bu bilgiler sürekli güncellenmektedir. Bu hizmet, “Basın ve Halkla İlişkiler - Bilgi İşlem Daire Başkanlıkları” koordinasyonu ile yürütülmektedir

## **Yönetimin Etkinliği ve Hesap Verebilirliği**

Kurum, kalite güvencesi sistemini, mevcut yönetim ve idari sistemini, yöneticilerinin liderlik özelliklerini ve verimliliklerini ölçme ve izlemeye imkân tanıyacak şekilde tasarlamak üzere çalışma yapmaktadır.

Kurum, gerek harcama gerekse diğer hizmetleri açısından her yıl rutin olarak “Yükseköğretim Denetleme Kurulu” tarafından denetlenmekte, denetleme sonuçları ilgili kurullarda paylaşılarak sonuçlar değerlendirilmektedir.

## **E. Sonuç ve Değerlendirme**

Kuruluşunun 9. yılında bulunan Üniversitemiz, 2009-2010’da Tepekent Yerleşkesi’ni tamamlayarak fiziki yapı sorununu çözmüş, ikinci yıldan itibaren, Türk Yükseköğretiminin ihtiyaçları ve üniversite adayı öğrencilerin talepleri doğrultusunda açtığı yeni fakülte, bölüm ve programlarla akademik birimleri bakımından gelişmesini sürdürmüştür. 2015-2016 eğitim-öğretim yılı itibarıyla önlisans, lisans ve lisansüstü kademelerinde öğrenci sayısı 16 binin üzerine çıkmış, tam zamanlı öğretim elemanı 400’ü geçmiştir.

2015-2016 akademik yılı itibarıyla üniversitemiz Vakıf Üniversiteleri arasında;

- Önlisans kademesinde 7.557 öğrencisiyle 5. sırada,
- Lisans kademesinde 6.982 öğrencisiyle 14. sırada,
- Yüksek lisans kademesinde 3.403 öğrencisiyle 7. sırada,
- Lisansüstü kademesinin doktora düzeyinde 162 öğrencisiyle 19. sırada,
- Toplam öğrenci sayısı bakımından 18.104 öğrencisiyle 7. sırada yer almaktadır.

Kendine ait tam donanımlı kampüse sahip olması ve kuruluşundan bugüne hiçbir ekonomik sorun ile karşı karşıya gelmemesi, üniversitenin, eğitim-öğretim, araştırma, kalite güvence alanında gelişmesini pozitif yönde etkileyecektir.

Üniversitenin güçlü olduğu ve gelişmeye açık olduğu yönleri dört ayrı alt başlık altında özetlenmiştir.

## **Kalite Güvence**

Küresel ölçekte olduğu gibi Türkiye’de de üniversitelerin önemli hedeflerinden bir tanesi uluslararasılaşmadır. Bu hedef doğrultusunda üniversitemiz, Erasmus ve benzeri değişim programları çerçevesinde birçok üniversiteyle işbirliğine başlamış, bu kapsamda öğrenci ve öğretim elemanı değişim programlarında yer almıştır.

2015-2016 Akademik yılı sonu itibarıyla 83 öğretim elemanı ve 95 öğrenci üniversitemizde değişim gerçekleştirirken, 82 öğretim elemanımız ve 201 öğrencimiz ortak üniversitelerde değişim gerçekleştirmiştir. Ayrıca üniversitemizde halen 94 uluslararası öğrenci aktif olarak öğrenimine devam etmektedir. Bunların yanı sıra, Gençlik Çalışmaları Merkezimizin koordinatör olduğu projelerden toplam 117 genç, ortağı olduğumuz projelerden toplam 109 genç yararlanmıştır.

Üniversitemiz genel stratejisini, hem Erasmus Yükseköğretim ve Gençlik Çalışmaları hem de uluslararası öğrenci açısından sürdürülebilir gelişme üzerine kurmaktadır.

Üniversitemizin güçlü olduğu yönlerinden biri de Bologna sürecindeki gelişmelerle ilgilidir. Bologna Sürecine 2012 yılının Mayıs ayında dâhil olan İstanbul Arel Üniversitesi, hızlı ve etkin bir çalışma ile 13 Eylül 2013 tarihinde Avrupa Komisyonuna ECTS ve Diploma Eki Etiketini başvurusunda bulunmuş ve 15 Aralık 2013 tarihinde Bologna Süreci’ne uyumlu olarak oluşturulan akademik programları ve bununla ilgili yaptığı çalışmalarını Avrupa Komisyonu tarafından verilen prestijli belge niteliği taşıyan diplomalarının şeffaflığı ve süreçlerindeki mükemmelliği ifade eden DİPLOMA ETİKETİ (DS) ödülünü almıştır. Diploma Eki, 2014-2015 eğitim öğretim döneminden itibaren İstanbul AREL Üniversitesinden mezun olan tüm öğrencilerimize verilmektedir.

AB Ulusal Ajans tarafından verilen 2013 yılı “DİPLOMA ETİKETİ” ödülüne layık görülen 29 Türk Üniversitesinden biri olan İstanbul AREL Üniversitesi, Diploma Etiketini ödülünü Avrupa Komisyonu ve Türkiye Ulusal Ajansı tarafından Aralık 2014’te Ankara’da düzenlenen törenle almıştır. İstanbul Arel Üniversitesi ayrıca yapmış olduğu tüm çalışmalarını Türkiye Yükseköğretim Yeterlilikler Çerçevesi ile ilişkilendirerek 10.12.2013 tarihinde Yükseköğretim Kurulundan mükemmeliyet belgesini almaya hak kazanmıştır. İlaveten, Üniversitemiz yine YÖK tarafından ülkemiz üniversitelerinde öğrenim görmek isteyen veya bu konularda araştırma yapan kişileri bilgilendirmek amaçlı hazırlanan web adresindeki Arel Üniversitesi linkini Türkçe, İngilizce ve Rusça olarak eksiksiz bir şekilde tamamlamıştır. Aşağıda verilen linkten bu konuda gerekli bilgilere ulaşılabilir<sup>30</sup>.

<sup>30</sup> [www.studyinturkey.gov.tr](http://www.studyinturkey.gov.tr)

Bir üniversitede kalite güvencesi konusunda gerçekleştirilmesi gereken hedefler şüphesiz yukarıda sunulanlarla sınırlı değildir. Genel olarak kalite güvence sisteminin Türk üniversitelerinde yeterince yerleşmemiş olması yükseköğretimin sorunları arasında ilk sırayı almaktadır. Yükseköğretim Kurulunun öncülüğü ile uygulamaya sokulan “İç Değerlendirme” ve Dış Değerlendirme” süreçleri, Yükseköğretim Kurulu tarafından Temmuz 2015’te “Yükseköğretim Kalite Güvencesi Yönetmeliği”nin çıkarılmış olması, üniversitelerde kalite güvencesi konusunu gündemde tutacak, altyapı ve nicelik gibi sorunlarını çözen üniversiteler enerji ve zamanlarını daha çok bu alana yönelteceklerdir. Üniversitemiz de bu kategori arasındadır.

## Eğitim Öğretim

Sunulan eğitim öğretim hizmetlerine bir bütün olarak bakıldığında, üniversitenin aşağıdaki alanlarda oldukça iyi konumda olduğu söylenebilir:

- Özellikle uygulamanın önemli olduğu alanlarda dış paydaşlarla iş birliği içinde öğrencilerimize iş yerinde uygulama ve staj imkânlarının bulunması. Öğrencilerin teorinin yanında uygulama süreçlerinin de içinde bulunması sayesinde, mezuniyet sonunda çalışacağı alanları belirlemesi ve çalışma hayatına geçtiğinde, bu çalışmalara kolayca adapte olabilmesi,
- Öğrenme ortamlarında sağlanan teknik altyapı imkânları,
- Eğitimin vazgeçilmez bir bileşeni olarak kabul edilen öğrencinin sosyal faaliyetlere katılımında önem arz eden öğrenci kulüp çalışmaları ve sportif etkinliklerin hem sosyal hem de fiziksel olarak öğrencilerin gelişmelerine imkân vermesi,
- Erasmus faaliyetleri ile öğrenci ve öğretim üyelerinin yurt dışındaki üniversitelerde değişim programlarından yararlanarak 2. ya da 3. dili etkin kullanabilme ve farklı kültürleri tanıma olanaklarına sahip olabilmeleri,
- Programların ihtiyaçlara göre sürekli güncellenme olanağının olması,
- Öğrenci ve öğretim üyelerinin erişebileceği, öğrenci bilgi sisteminin ve teknolojik alt yapının olması.

Eğitim öğretim alanında yukarıda özetlenen güçlü yönlerin yanında, iyileşmeye açık yönler de bulunmaktadır. Bunlar üç maddede toplanabilir:

1. Eğitim öğretimde iyileştirilmesi gereken en önemli hususlardan biri, gelen öğrenci niteliği ile ilgilidir. Hemen hemen tüm vakıf üniversitelerinde özellikle ücretli programlara düşük puanlı öğrenciler yerleşebilmekte, bu durum eğitim öğretim kalitesine doğrudan etki etmektedir. Üniversite, sunduğu imkânlar ve uyguladığı eğitim modelleriyle öğrenciler için cazibe merkezi haline getirilerek daha nitelikli öğrenci gelişi sağlanabilir.
2. Öğrenci bilgi sisteminde özellikle dönem sonlarında hem öğretim elemanların hem de

öğrencilerin yoğun şekilde sisteme girmesi ile yavaşlayan sistemin iyileştirilmesi gerekmektedir. Bu iyileştirme bilgiye ulaşmayı kolaylaştıracağı gibi zaman kaybı sorununu da ortadan kaldıracaktır. Bu sorunu çözmek üzere yazılım firması ile görüşmeler, kurum içinde alınacak önlemler konusunda değerlendirme çalışmaları devam etmektedir. Ana server'ın kapasitesi artırılmıştır. Özellikle dönem sonlarında sisteme öğrencilerin takip edebileceği bir ara yüz eklenerek, ara yüzdeki öğrenci bilgileri günde 3 kez güncellenerek yükün azaltılması planlanmaktadır. Ayrıca yazılım firmasından da bu yavaşlamaya çözüm getirecek bir program geliştirmeleri talep edilmiştir.

3. Eğitimde niteliğin bir ölçütü de, öğretim üyesi başına düşen öğrenci sayısıdır. 18.sayfada “Eğitim Öğretim Kadrosu” başlığında belirtildiği gibi, özellikle iki birimde bu anlamda iyileştirmeye yönelik önlemlere ihtiyaç bulunmaktadır. Bu amaçla Haziran 2016’da akademik kadro ilanı verilmiş ve öğretim elemanı sayısı 440’a çıkarılmıştır. Ayrıca, en son Nisan 2017’de öğretim elemanı alımı için akademik kadro ilanı çıkarılmıştır.

### **Araştırma-Geliştirme**

Üniversitelerin üç temel işlevinden biri, bilimsel araştırma ve bilimsel yayın faaliyetleridir. Bir üniversitenin bu alanda varlığını gösterebilmesi araştırma kültürünün üniversitede yerleşmesidir. Niceliksel alanda ve eğitim öğretim faaliyetlerinde 9 yılda önemli mesafe alan üniversitemiz araştırma faaliyetlerinde aynı oranda bir gelişme içindedir. Raporun, “Araştırma Faaliyetinin Yürütüldüğü Birimler” ve “Araştırma Geliştirme” başlıkları altında verilen bilgiler bu gelişmeyi ortaya koymaktadır.

Araştırma performansının önemli göstergelerinden biri, WEB of Science kapsamlı yayın sıralamasıdır. Üniversitemiz henüz bu sıralamada olması gereken yerde değildir. Üniversitemizin bilimsel araştırmalar ve yayın faaliyetlerinde daha üst sıralarda yer alabilmesini sağlamak için, raporun ilgili bölümünde ifade edildiği gibi önemli adımlar atılmıştır.

Üniversitemizin araştırma geliştirme alanında iyileştirilmesi gereken yönlerinin başında bu husus gelmektedir. Aynı şekilde üretilen proje sayısı, patent sayısı ve doktora alanında mezun sayısı bu kategoride olan hususlar arasındadır.

### **Yönetim Sistemi**

Raporun “Yönetim Sistemi” başlığında yer verildiği gibi, bu alanda üniversitenin en güçlü yanı, kaynak yönetimi alanıdır. Kuruluşundan bu yana kurumun bir kaynak sorunu olmamış, az zamanda fiziki alan ve teknolojik alt yapı hizmetlerinde büyük gelişme gösterilmiştir. Buna karşılık, üniversitenin “iyileştirmeye yönelik” yönleri, daha çok “yönetim sistemi” başlığı altında belirtilen alanlardadır. Şöyle ki:

- Üniversitenin yönetim ve idari yapılanmasında belirli bir yöntem modelinin tam olarak uygulanamaması ve bunun sonucu olarak iç kontrol standartlarına uyum eylem planı uygulamasının hayata geçirilememesi,
- İdari ve destek hizmetleri sunan birimlerde görev alan personelin eğitim ve

liyakatlerinin üstlendikleri görevlerle uyumunu sağlamak üzere bir sistem kurulamaması,

- Mezunların istihdam oranları ve istihdamın sektörel dağılımı ve nitelikleri gibi konularda bilgi toplamaya ve bunları analiz etmeye yönelik sistemli bir çalışmanın başlatılmaması

iyileştirmeye açık yönlerimiz arasındadır. Bu durum, henüz kurumsallaşma süreci içinde bulunulmasından kaynaklanmakta olup diğer vakıf üniversiteleri için de geçerlidir.

Türkiye’de üniversitelerde kurumsal iç ve dış değerlendirme süreçleri oldukça yeni bir uygulamadır. Bu nedenle, Türk üniversitelerinde “Kurumsal iç ve dış değerlendirme sürecine yönelik” bilgi toplama teamülü yerleşmemiştir. Yükseköğretim Kurulu tarafından başlatılan “İç ve Dış Değerlendirme” süreçleri bu eksikliğin giderilmesinde önemli bir fırsat olarak görülmektedir.

# EKLER

**EK-1**

**FİZİKİ ALTYAPI ve SOSYAL İMKÂNLAR**



## Fiziki Altyapı ve Sosyal İmkânlar

Üniversitenin her iki yerleşkesinde öğrencilere sunulan fiziki imkânlar, aşağıdaki başlıklar altında özetlenmiştir.

**Tepekent Yerleşkesi:** Tepekent Uydukenti içerisinde 65.000 m<sup>2</sup> kapalı alandan oluşan yerleşkede 4 yıllık eğitim veren fakülte ve yüksekokullar bulunmaktadır.

Tepekent Yerleşkesi'nde;

- Aynı anda 7500 öğrenciye eğitim hizmeti vermek için tasarlanmış 300 akıllı sınıf, farklı kapasitelerde amfiler,
- Laboratuvarlar (elektrik-elektronik, endüstri ürünleri, inşaat, makina, moleküler biyoloji ve genetik, kimya, enzim, beslenme ve diyetetik, fizyoterapi ve araştırma laboratuvarları.)
- 2000 m<sup>2</sup> Kütüphane ve Bilgi Kaynakları Merkezi, 35.000 ciltlik ortak kullanımda kitap ve 132.000 e-book, 20.000 e-dergi,
- 1500 m<sup>2</sup> 900 kişilik konferans ve tiyatro salonu,
- Yerleşke içi kablosuz internet bağlantısı,
- 3000 m<sup>2</sup> kafeterya,
- 2000 m<sup>2</sup> kapalı ve teras yemek salonları,
- Kapalı yarı olimpik yüzme havuzu,
- Kapalı olimpik basketbol, voleybol, tenis, hentbol spor sahaları,
- Sağlık ve kondisyon merkezi, squash salonu, Türk Hamamı, sauna, bulunmaktadır.

**Sefaköy Yerleşkesi:** Yerleşke, Avrupa Yakası'nda Küçükçekmece ilçesinde, E5 Karayolu üzerinde ve merkezi bir noktada bulunmaktadır. Sefaköy yerleşkesinde Meslek Yüksekokulu ve Enstitü programları bulunmaktadır. Bu yerleşkede:

- Her biri en az 40 öğrenci kapasiteli 80 akıllı sınıf,
- 6 Amfi,
- Proje salonları,
- Radyo televizyon stüdyosu,
- Laboratuvarlar (Bilgisayar ve MAC Laboratuvarları, Anestezi ve Tıbbi Analiz, Optik, İlk Yardım, Kurgu, Uçak Teknolojisi-Uçak Gövde Maket Odası (MOCAP), Psikofizyoloji, Araştırma laboratuvarları)
- Atölyeler (Makine, Mimari teknoloji, Konfeksiyon-Moda, Moda-Tasarım, Kuyumculuk ve Takı Tasarım, Drama, Mutfak Sanatları, Elektrik-Elektronik atölyeleri...)
- 800 m<sup>2</sup> Kütüphane ve Bilgi Kaynakları Merkezi,
- 680 kişilik konferans salonu,
- 800 m<sup>2</sup> kafeterya ve teras bulunmaktadır.

## Barınma

Üniversitenin Tepekent Yerleşkesi yakınında, kız ve erkek öğrenciler için ayrı alanlarda, kız öğrenciler için 300, erkek öğrenciler için 100 öğrenci kapasiteli "Villa Yurt Odaları" bulunmaktadır. TV ve uydu bağlantısı, internet erişimi gibi her türlü ihtiyacı karşılayacak

şekilde donatılan öğrenci evlerinde öğrenciler tercihlerine göre, 1, 2 veya 3 kişilik odalarda kalabilmektedirler.

### **Ulaşım**

Öğrenciler için; Tüyap, Büyükçekmece, Çatalca, Mimaroba güzergahlarından ücretsiz servis olanağı bulunmaktadır. Ayrıca, Tüyap, Büyükçekmece ve Taksim'den belli saat aralıklarında ücretsiz olarak servis ile ulaşım sağlanmaktadır.

### **Kafeler ve Restoranlar**

Tepekent ve Sefaköy yerleşkelerinde öğrenci, akademik ve idari personele yönelik olarak restoranlar ve kafeteryalar bulunmaktadır.

Tepekent Yerleşkesi'nde 1 restoran, 4 kafeterya, Sefaköy yerleşkesinde 1 restoran, 2 kafeterya bulunmaktadır.

### **Spor Alanları**

Tepekent Yerleşkesi'nde, Arel Üniversitesi öğrenci ve personelinin kullanıma açık spor merkezimiz faaliyet göstermektedir. Gerekli sağlık taramalarından geçtikten sonra yarı olimpik açık ve kapalı yüzme havuzundan, aerobik ve fitness salonundan ücretsiz olarak faydalanabilmektedir.

Tepekent Yerleşkesi'nde 1 adet kapalı spor salonu, 1 adet fitness salonu, 1 adet yarı olimpik kapalı yüzme havuzu, 1 adet aerobik salonu, 6 adet masa tenisi masası, 1 adet satranç salonu, 2 adet açık yüzme havuzu, 1 adet açık voleybol sahası, 1 adet açık basketbol sahası ve 1 adet halı futbol sahası faaliyet göstermektedir. Gerekli sağlık taramalarından geçtikten sonra yarı olimpik açık ve kapalı yüzme havuzundan ve tüm sportif alanlardan tüm öğrenci ve personelimiz ücretsiz olarak yararlanmaktadır.

**EK-2**  
**KÜLTÜR ve SPOR AKTİVİTELERİ**

### **Öğrenci Aktiviteleri**

**Öğrenci Konseyi:** Öğrencilerin sorunları ile ilgilenmek üzere kurulan Öğrenci Konseyi, öğrencilerin dilek ve şikâyetlerini doğrudan iletebilmelerini ve bu konuların Üniversite senatosu ve diğer kurullarda görüşülmesini sağlar. Ayrıca, üniversite içi ve üniversiteler arası sosyal ve kültürel amaçlı faaliyetler düzenler. Öğrenci Konseyi, Üniversite yönetim organlarında öğrencileri temsil eder. Öğrenci Konseyi Başkanı, Üniversite Senatosu üyesidir ve üniversite kurulları toplantılarına çağrıldıkları takdirde, öğrencileri temsilen katılır.

**Öğrenci Kulüpleri:** Öğrenci kulüpleri çalışmaları Sağlık Kültür ve Spor Daire Başkanlığına bağlı Öğrenci Kulüpleri ve Liderlik Ofisi tarafından yürütülmektedir. İstanbul Arel Üniversitesi Öğrencilerin ders dışındaki zamanlarını en iyi şekilde değerlendirmesini amaçlamakta ve bu konuda çalışmalar yapmaktadır. Bu amaçla öğrenci kulüpleri, kulüp etkinliklerinin öğrencilerin çok yönlü düşünce anlayışını destekleyerek onlara entelektüel bakış açısı kazandıracakı düşünülerek desteklenmektedir. Tepekent ve Sefaköy yerleşkelerinde iki ofisi bulunan Öğrenci Kulüpleri başlıkları aşağıda verilmiştir.

## **İstanbul Arel Üniversitesi 2016-2017 Eğitim Öğretim Yılı Öğrenci Kulüpleri**

---

- Atatürkçü Düşünce Kulübü
- Beslenme ve Diyetetik Kulübü
- Bilgisayar Mühendisliği Kulübü
- Bilim Teknoloji ve Tasarım Kulübü
- Biyomedikal Kulübü
- Çeviri Kulübü
- Çevre ve Hayvan Dostları Kulübü
- Dans Kulübü
- Demokrasi ve İnsan Hakları Kulübü
- Ekonomi ve Finans Kulübü
- Endüstri Mühendisliği Kulübü
- Engelsiz Yaşam Kulübü
- Erasmus Kulübü
- Fotoğraf Kulübü
- Genç Gelişimciler ve Eğitimciler Kulübü
- Gen- Arel Kulübü
- Grafik Tasarım Kulübü
- İnşaat ve Yapı Kulübü
- İşçi Sağlığı ve Güvenliği Kulübü
- Kent ve Yaşam Kulübü
- Lojistik Kulübü
- Makine ve Tasarım Kulübü
- Masa Tenisi Kulübü
- Medya ve İletişim Kulübü
- Motosiklet Kulübü
- Müzik Kulübü
- Psikoloji Kulübü
- Sağlık Kulübü
- Sağlık Yöneticiliği Kulübü
- Siyaset Bilimi ve Uluslararası İlişkiler Kulübü
- Sinema Kulübü
- Sosyoloji Kulübü
- Sosyal Hizmet ve Yaşam Kulübü
- Sosyal Yardımlaşma ve Dayanışma Kulübü
- Tiyatro Kulübü
- Toplumcu Düşünce Kulübü
- Türk Tarih Kulübü
- Yeşilay Kulübü
- İleri teknoloji ve İnovasyon Kulübü
- Arel Fenerbahçeliler Kulübü
- Arel Galatasaraylılar Kulübü
- Arel Beşiktaşlılar Kulübü
- Arel Trabzonspor Kulübü
- Yelken Kulübü

**AREL Stüdyo**

İstanbul Arel Üniversitesi Sefaköy yerleşkesinde bulunan AREL STÜDYO, öğrenciler tarafından üretilen ve yayınlanan programlarıyla bir üniversite yayın kuruluşudur. Stüdyo, 2011 yılında uygulamalı eğitim olanakları ile donatılmıştır. Televizyon Stüdyosunun teknik olanakları İletişim Fakülte'si ve Meslek Yüksekokulu Radyo TV Programcılığı başta olmak üzere, diğer bölümlerin öğrencilerine de açıktır.

**Çalışma Alanları ve Faaliyetler:**

- Tanıtım filmi yapımı
- Eğitim filmi yapımı
- Etkinlik çekimleri
- TV stüdyo kiralama
- Post prodüksiyon hizmetleri
- Profesyonel çekim hizmetleri

**Radyo AREL**

Radyo Arel, haftanın her günü öğrencilerin düzenlediği radyo programlarını yayınlamaktadır. Programcı olmayı düşünen halkla ilişkiler, prodüksiyon, sponsor işlerini merak eden öğrenciler aktif bir şekilde Radyo Arel bünyesinde çalışma imkanı bulabilmektedirler.

**EK-3**

**YILLARA ve BİRİMLERE GÖRE**  
**ÖĞRENCİ SAYILARI**

**Tablo 1: Yıllara Göre Mezun Öğrenci Sayısı (Fakülte ve Yüksekokullar)**

<b>Fakülte / Yüksekokul Programları</b>	<b>2012</b>	<b>2013</b>	<b>2014</b>	<b>2015</b>	<b>2016</b>	<b>2017</b>	<b>Toplam</b>
<b>Fen-Edebiyat Fakültesi</b>	<b>24</b>	<b>169</b>	<b>147</b>	<b>173</b>	<b>200</b>	<b>5</b>	<b>718</b>
Matematik-Bilgisayar	11	10	15	11	6		53
Moleküler Biyoloji ve Genetik			3	8	6		17
Mütercim Tercümanlık		4	16	12	25		57
Psikoloji	13	134	87	104	119	2	459
Sosyoloji				18	25	2	45
Türk Dili ve Edebiyatı		21	26	20	19	1	87
<b>Güzel Sanatlar Fakültesi</b>	<b>18</b>	<b>32</b>	<b>24</b>	<b>45</b>	<b>38</b>		<b>157</b>
Grafik Tasarımı	9	21	16	30	25		101
Moda ve Tekstil Tasarımı	9	11	8	15	13		56
<b>İktisadi ve İdari Bilimler Fakültesi</b>	<b>33</b>	<b>202</b>	<b>169</b>	<b>178</b>	<b>213</b>	<b>14</b>	<b>809</b>
İşletme	12	87	52	62	57	5	275
İşletme (İngilizce)	3	13	40	30	28	2	116
Siyaset Bilimi ve Kamu Yönetimi					19	4	23
Uluslararası İlişkiler	16	91	40	54	46		247
Uluslararası İlişkiler (İngilizce)	2	11	37	25	36	1	112
Uluslararası Ticaret ve Finans (İngilizce)				7	27	2	36
<b>İletişim Fakültesi</b>		<b>113</b>	<b>105</b>	<b>182</b>	<b>186</b>	<b>5</b>	<b>591</b>
Gazetecilik		13	21	32	35	1	102
Görsel İletişim Tasarımı		12	7	30	39		88
Halkla İlişkiler ve Reklamcılık		52	47	60	49	1	209
Medya ve İletişim Sistemleri					10	1	11
Radyo, Televizyon ve Sinema		36	30	60	53	2	181
<b>Mühendislik-Mimarlık Fakültesi</b>		<b>97</b>	<b>193</b>	<b>210</b>	<b>276</b>	<b>40</b>	<b>816</b>
Bilgisayar Mühendisliği (İngilizce)		5	22	33	28	4	92
Elektrik-Elektronik Müh. (İngilizce)		26	36	26	24	4	116
Endüstri Mühendisliği (İngilizce)		17	32	27	28	1	105
Endüstri Ürünleri Tasarımı		6	12	12	11	6	47
İç Mimarlık			23	19	30	1	73
İnşaat Mühendisliği				18	40	12	70
Makine Mühendisliği				8	30	6	44
Mimarlık		43	68	67	85	6	269
<b>Sağlık Bilimleri Yüksekokulu</b>		<b>37</b>	<b>135</b>	<b>201</b>	<b>286</b>	<b>40</b>	<b>699</b>
Beslenme ve Diyetetik		19	48	44	65	19	195
Çocuk Gelişimi					36	4	40
Fizyoterapi ve Rehabilitasyon			36	45	68	13	162
Hemşirelik		18	51	76	53	4	202
Sağlık Yönetimi				1	26		27
Sosyal Hizmet				35	38		73
<b>Uygulamalı Bilimler Yüksekokulu</b>	<b>2</b>	<b>204</b>	<b>194</b>	<b>186</b>	<b>214</b>	<b>5</b>	<b>805</b>
Bankacılık ve Finans		58	52	54	64	1	229
Muhasebe Bilgi Sistemleri		25	35	30	40		130
Turizm ve Otelcilik	2	39	36	40	29	1	147
Uluslararası Lojistik ve Taşımacılık		82	71	62	81	3	299
<b>TOPLAM</b>	<b>77</b>	<b>854</b>	<b>967</b>	<b>1175</b>	<b>1413</b>	<b>109</b>	<b>4595</b>



**Tablo 2: Yıllara Göre Mezun Öğrenci Sayısı (Meslek Yüksekokulu)**

Programlar	2009	2010	2011	2012	2013	2014	2015	2016	2017	Genel
Ağırlama Hizmetleri			14	4	5					23
Anestezi							121	134	3	258
Aşçılık			26	27	36	33	29	41	4	196
Bankacılık ve Sigortacılık		60	90	54	74	77	84	97	1	537
Basım ve Yayın Teknolojileri			44	43	48	59	45	48		287
Bilgisayar Programcılığı			35	62	53	73	72	85		380
Bilgisayar Teknolojisi ve Programlama	33	58	20	7	2					120
Büro Hizmetleri ve Yönetici Asistanlığı			10		2					12
Büro Yönetimi ve Yönetici Asistanlığı		15	4	11	6	17	10	10		73
Çocuk Gelişimi	22	145	256	239	249	251	170	183	2	1517
Dış Ticaret			103	84	71	96	83	92	9	538
Dış Ticaret ve Avrupa Birliği		55	30	4	1	1				91
Elektrik			14	16	26	33	19	30	1	139
Elektronik Teknolojisi			14	25	22	21	17	22		121
Emlak ve Emlak Yönetimi		13	14	7		1				35
Endüstriyel Kalıpcılık					12	21	2	1		36
Fizyoterapi							100	134	3	237
Girişimcilik ve Proje Yönetim Asistanlığı	4					1				5
Grafik Tasarımı	21	62	93	54	64	63	68	73	6	504
Gümrük İşletmeciliği	32	109	23	3	1	1	1	1		171
Halkla İlişkiler ve Reklamcılık	44	117	23	9	3	2				198
Halkla İlişkiler ve Tanıtım			84	64	50	72	67	70	1	408
Hastane Yönetimi ve Organizasyon		64	5							69
İlk ve Acil Yardım								121	10	131
İnsan Kaynakları	26	61	17	1	3	1				109
İnsan Kaynakları Yönetimi			54	35	41	54	41	53		278
İnternet Gazeteciliği ve Yayıncılığı		20	4	1						25
İşçi Sağlığı ve İş Güvenliği							61	82	1	144
İşletme Programı	39	55	20	7	4	2				127
İşletme Yönetimi			50	51	47	52	38	30	3	271
İthalat-İhracat		34	6	3			1			44
Kuyumculuk ve Takı Tasarımı		5	19	8	21	27	23	21		124
Lojistik			90	83	96	95	80	88	2	534
Makine							20	40	1	61
Menkul Kıymetler ve Sermaye Piyasası			15	2	3	1				21
Mimari Restorasyon								26	1	27
Moda Tasarımı			46	49	64	66	51	68	3	347
Moda ve Tekstil Tasarım	21	37	6	3	1					68
Muhasebe Programı	13	23		1						37
Muhasebe ve Vergi Uygulamaları			21	19	23	23	38	49	2	175
Optisyenlik							98	114	1	213
Pazarlama		8	21	9	1					39
Radio ve Televizyon Programcılığı	31	83	95	102	77	94	62	92	6	642
Sağlık Kurumları İşletmeciliği			47	44	62	72	73	99	2	399
Sivil Hava Ulaştırma İşletmeciliği						37	60	68	8	173
Sivil Havacılık Kabin Hizmetleri								85	2	87
Tasarım ve Basım-Yayıncılık	20	27	1	2			1			51
Tıbbi Dokümantasyon ve Sekreterlik								58		58
Tıbbi Görüntüleme Teknikleri							114	125	1	240
Tıbbi Laboratuvar Teknikleri							83	84		167
Turizm ve Otel İşletmeciliği	7	32	7	13	25	22	22	22	1	151
Uçak Teknolojisi							39	79	1	119
Uluslararası Lojistik	33	117	34	5	5	1	1			196
Uygulamalı İngilizce ve Çevirmenlik				2	22	34	29	38	3	128
Uygulamalı İngilizce-Türkçe Çevirmenlik		13	57	41	6	5	3			125
<b>TOPLAM</b>	<b>346</b>	<b>1213</b>	<b>1512</b>	<b>1194</b>	<b>1226</b>	<b>1408</b>	<b>1826</b>	<b>2463</b>	<b>78</b>	<b>11266</b>

**Tablo 3: Yıllara Göre Mezun Öğrenci Sayısı (Enstitüler)**

Programlar	2011	2012	2013	2014	2015	2016	2017	Toplam
<b>Fen Bilimleri Enstitüsü</b>			<b>5</b>	<b>9</b>	<b>6</b>	<b>14</b>	<b>4</b>	<b>38</b>
Elektrik-Elektronik Mühendisliği					1	8		9
Kentsel Sistemler Mühendisliği						1		1
Mimarlık			5	9	4	4	3	25
Mühendislik Yönetimi					1	1	1	3
<b>Sosyal Bilimler Enstitüsü</b>	<b>20</b>	<b>37</b>	<b>150</b>	<b>251</b>	<b>273</b>	<b>316</b>	<b>143</b>	<b>1190</b>
Grafik Tasarımı			22	43	39	28	2	134
Grafik Tasarımı (Sanatta Yeterlik)					2	4		6
Hastane ve Sağlık Kurumları Yönetimi					8	9	8	25
İşletme				3	5	4		12
İşletme Yönetimi	12	15	54	100	55	61	25	322
İşletme Yönetimi (Uzaktan E.)		1	19	16	15	13	7	71
Klinik Psikoloji				2		31	22	55
Medya ve Kültürel Çalışmalar			3	7	11	9	2	32
Moda ve Tekstil Tasarımı					4	6	4	14
Muhasebe ve Denetim					39	28	18	85
Muhasebe ve Finansman						11	3	14
Muhasebe ve Finansman (Uzaktan E.)						7	6	13
Pazarlama (Uzaktan E.)						14	3	17
Psikoloji	8	21	52	57	32	40	13	223
Psikoloji Klinik Psikoloji					1	3		4
Sağlık Kuruluşları Yön. (Uzaktan E.)				12	28	6	4	50
Türk Dili ve Edebiyatı					1	9	4	14
Uluslararası İlişkiler					5	7	3	15
Yönetim Organizasyon (Uzaktan E.)				11	28	26	19	84
<b>TOPLAM</b>	<b>20</b>	<b>37</b>	<b>155</b>	<b>260</b>	<b>279</b>	<b>330</b>	<b>147</b>	<b>1228</b>

**Tablo 4: Yıllara göre eğitim kademelerindeki toplam öğrenci sayıları**

Kademe	2007	2008	2009	2010	2011	2012	2013	2014	2015	2016
Önlisans	615	2.403	3.822	3.769	3.600	3.979	4.810	6.193	7.578	8.074
Lisans	66	645	1.495	2.438	3.942	5.510	5.970	6.772	6.931	7.353
Enstitü				129	503	988	1.913	2.395	3.633	4.344
<b>TOPLAM</b>	<b>681</b>	<b>3.048</b>	<b>5.317</b>	<b>6.710</b>	<b>8.045</b>	<b>10.477</b>	<b>12.693</b>	<b>15.360</b>	<b>18.142</b>	<b>19.771</b>

**Tablo 5: 2017 Yılı Kontenjanları**

Eğitim Birimi	Kontenjanlar
Fen-Edebiyat Fakültesi	256
Güzel Sanatlar Fakültesi	68
İktisadi ve İdari Bilimler Fakültesi	265
İletişim Fakültesi	170
Mühendislik-Mimarlık Fakültesi	375
Uygulamalı Bilimler Yüksekokulu	170
Sağlık Bilimleri Yüksekokulu	444
Meslek Yüksekokulu	3.395
<b>TOPLAM</b>	<b>5.143</b>

**EK-4**  
**LABORATUVAR ve ATÖLYE LİSTESİ**

## İstanbul Arel Üniversitesi Laboratuvarlar listesi

### Tepekent Yerleşkesi

#### **Sıra Laboratuvar Adı**

---

- 1 Analog Elektrik Laboratuvarı
- 2 Besin Hazırlama Eğitim Laboratuvarı
- 3 Besin Mikrobiyolojisi Araştırma Laboratuvarı
- 4 Biyomedikal Enstrümantasyon Laboratuvarı
- 5 Dijital Elektronik Laboratuvarı
- 6 Fizik Laboratuvarı
- 7 Fizik tedavi ve Rehabilitasyon Uygulamaları Laboratuvarı
- 8 Genetik Araştırmalar Laboratuvarı
- 9 Haberleşme Laboratuvarı
- 10 Hidrolik ve Akışkanlar Mekaniği Laboratuvarı
- 11 Isı Transferi ve Akışkanlar Mekaniği Laboratuvarı
- 12 İnsan Faktörleri ve Ölçümleme Laboratuvarı
- 13 Kimya Laboratuvarı
- 14 Mikro işlemciler Araştırma Laboratuvarı
- 15 Mikro işlemciler ve Gömülü Sistemler Laboratuvarı
- 16 Moleküler ve Hücresel Araştırmalar Laboratuvarı
- 17 Psikofizyoloji Araştırma Laboratuvarı
- 18 Robotik Laboratuvarı
- 19 Sayısal Tasarım Laboratuvarı
- 20 Sözlü Çeviri ve Çeviri Teknolojileri Laboratuvarı
- 21 Termodinamik Araştırma Laboratuvarı
- 22 VLSI Tasarım Laboratuvarı
- 23 Zemin Mekaniği ve Yapı Malzemesi Laboratuvarı
- 24 Grafik MAC Laboratuvarı
- 25 Grafik Fotoğraf Stüdyosu
- 26 Dokuma Atölyesi
- 27 Dikiş Atölyesi
- 28 Giysi Atölyesi
- 29 Kumaş Baskı Atölyesi

**Sefaköy Yerleşkesi**

---

- 24 Anestezi Laboratuvarı
- 25 Baskı Atölyesi
- 26 Bilgisayar Laboratuvarları
- 27 Drama Atölyesi
- 28 Elektrik-Elektronik Laboratuvarı
- 29 Fizyoterapi Laboratuvarı
- 30 İletişim Atölyesi
- 31 İlk Yardım Laboratuvarı
- 32 Kuyumculuk ve Takı Tasarım Atölyesi
- 33 MAC Laboratuvarı
- 34 Makine Atölyesi
- 35 Mimari Restorasyon Atölyesi
- 36 Mimari Teknoloji Atölyesi
- 37 Moda-Konfeksiyon Atölyesi
- 38 Moda-Tasarım Atölyesi
- 39 Mutfak Sanatları Uygulama Atölyesi
- 40 Optik laboratuvarı
- 41 PC Laboratuvarı
- 42 Psikomotor Beceri Araştırma Laboratuvarı
- 43 TV Stüdyosu, Kurgu Odası ve Radyo
- 44 Tıbbi Analiz Laboratuvarı
- 45 Uçak Gövde Maket Odası (MOCAP)
- 46 Uçak, Motor, Gövde Aviyonik Uygulama ve Eğitim Laboratuvarı